



Reporte de

SOSTENIBILIDAD 2025





60 años construyendo país, con visión de futuro

[GRI 2-22]

En el año en que Uniban cumple 60 años, presentamos este Informe Integrado, que da cuenta de los resultados de 2025 y de una convicción que ha guiado nuestra historia desde 1966: construir empresa con visión de largo plazo, competir con excelencia en los mercados internacionales y generar desarrollo desde las regiones donde operamos. Este informe refleja la solidez de una trayectoria construida con visión, trabajo y arraigo territorial, y confirma la vigencia de un modelo que ha sabido crecer junto a las regiones, abrirle caminos a Colombia y proyectar al mundo la capacidad de nuestra agroindustria.

Los avances alcanzados durante 2025 confirman la solidez de esa visión. El fortalecimiento del portafolio, la base productiva, la logística, la sostenibilidad y los habilitadores estratégicos del negocio demuestra la capacidad de Uniban para responder a los desafíos del entorno con disciplina, conocimiento y perspectiva de largo plazo.

A lo largo de nuestra historia, hemos entendido que la competitividad solo es sostenible cuando se construye sobre bases sólidas: valor compartido, desarrollo territorial, dignificación del trabajo y compromiso con el entorno. En esa convicción se expresa también nuestra forma de aportar a la construcción de país, desde una operación que compite globalmente mientras fortalece capacidades y genera oportunidades en las regiones.

A quienes han acompañado la historia de Uniban, gracias por su confianza y compromiso. Su respaldo ha sido clave para consolidar una organización que ha crecido de la mano del territorio y que seguirá proyectando al mundo la capacidad de nuestra agroindustria.

Cordialmente,
Equipo directivo
Unibán



[GRI 2-1, 2-2, 2-3, 2-4]

Este Informe de Sostenibilidad presenta el camino recorrido por Unibán durante el año 2025, un período profundamente significativo para nosotros, en el que celebramos nuestra historia, evolución y compromiso con Colombia y con los mercados internacionales donde tenemos presencia.

Unibán es una sociedad anónima de carácter privado, con sede principal en Medellín, Colombia. **Nuestra operación productiva y exportadora se desarrolla mayoritariamente en Urabá, Magdalena y Córdoba, donde articulamos una red de más de 2.400 productores bananeros y plataneros**, y operamos capacidades logísticas, comerciales y sociales que respaldan nuestra gestión integral.

Nuestro portafolio incluye las marcas Turbana y Tropy, con presencia comercial en más de 25 países en América, Europa, Medio Oriente y África del Norte.

Desde nuestras raíces campesinas hasta nuestra participación en mercados internacionales, nos hemos consolidado como una agroindustria moderna y responsable, construida sobre el trabajo del campo colombiano y una visión de largo plazo.

A través de este informe compartimos los principales avances, resultados y aprendizajes de nuestro desempeño ambiental, social, económico y de gobernanza (ASG).

Este documento es un ejercicio de rendición de cuentas y, a la vez, una reafirmación pública de nuestros compromisos con los territorios donde operamos, con las personas que confían en nosotros y con el planeta que compartimos.

Este reporte ha sido elaborado de conformidad con los Estándares GRI (GRI 2021). Asimismo, está alineado con los 10 Principios del Pacto Global de las Naciones Unidas y con los Objetivos de Desarrollo Sostenible (ODS), priorizando aquellos en los que tenemos mayor capacidad de generar un impacto positivo y duradero.

Alcance y período de reporte:

Este informe abarca el período comprendido entre el 1 de enero y el 31 de diciembre de 2025, y corresponde a nuestro ciclo anual de reporte en sostenibilidad. El alcance organizacional de la información reportada corresponde a C.I Unibán S.A.; cuando se incluya información de otras entidades o iniciativas relacionadas, lo indicaremos de manera explícita en cada sección. La información fue consolidada con el apoyo de las diferentes áreas funcionales, validada por el equipo de sostenibilidad y revisada por **la alta dirección**.

Aclaremos que en este informe no se han reformulado datos ni corregido cifras divulgadas en informes anteriores. En caso de realizar ajustes o correcciones futuras, estos serán claramente identificados y justificados conforme a los principios de transparencia.

Cada dato, historia e indicador de este informe refleja una convicción que guía nuestra gestión: la producción agrícola puede y debe coexistir con el cuidado del planeta y de la vida. En Unibán hacemos visible que agricultura y conservación no son opuestos; cuando se hacen bien, son aliados naturales.

Para dudas, comentarios o solicitudes de información adicional sobre este informe:

info@uniban.com.co





Materialidad

[GRI 2-29, 3-1, 3-2]

Cumplir 60 años nos invita a mirar hacia atrás con gratitud y, al mismo tiempo, a seguimos proyectando con mayor claridad. En Unibán reafirmamos que la sostenibilidad no es una estrategia paralela al negocio: **es la manera en que entendemos el desarrollo, tomamos decisiones y nos relacionamos con nuestro entorno.**

En este marco, la materialidad es nuestra brújula. Nos permite identificar los asuntos que generan mayores impactos en nuestros grupos de interés y en la continuidad de nuestra operación, y con base en ello orientar prioridades, recursos y compromisos. En los últimos años hemos fortalecido este enfoque, evolucionando desde una materialidad centrada principalmente en riesgos reputacionales hacia una visión más amplia, conectada con los desafíos globales, la regulación emergente y las expectativas de la sociedad.

Durante 2025 gestionamos y reportamos nuestros temas materiales con base en el ejercicio de materialidad vigente. En paralelo, iniciamos el proceso de actualización que se desarrollará entre 2025 y 2026, incorporando la voz de actores clave de nuestra cadena de valor (productores, trabajadores, comunidades, clientes, sindicatos, autoridades y aliados) mediante encuestas, talleres y entrevistas, complementadas con análisis internos para asegurar una lectura técnica y estratégica.

Como resultado, reafirmamos **7 asuntos materiales**

que **consideramos relevantes** tanto para nuestros grupos de interés como para la sostenibilidad financiera, operativa y reputacional de Unibán:

- 1 Reputación y rendición de cuentas
- 2 Gestión ambiental y adaptación climática
- 3 Innovación y tecnología agroindustrial
- 4 Generación de valor en la comunidad
- 5 Prácticas éticas y cultura corporativa
- 6 Buenas prácticas laborales y sindicales
- 7 Gestión de riesgos empresariales

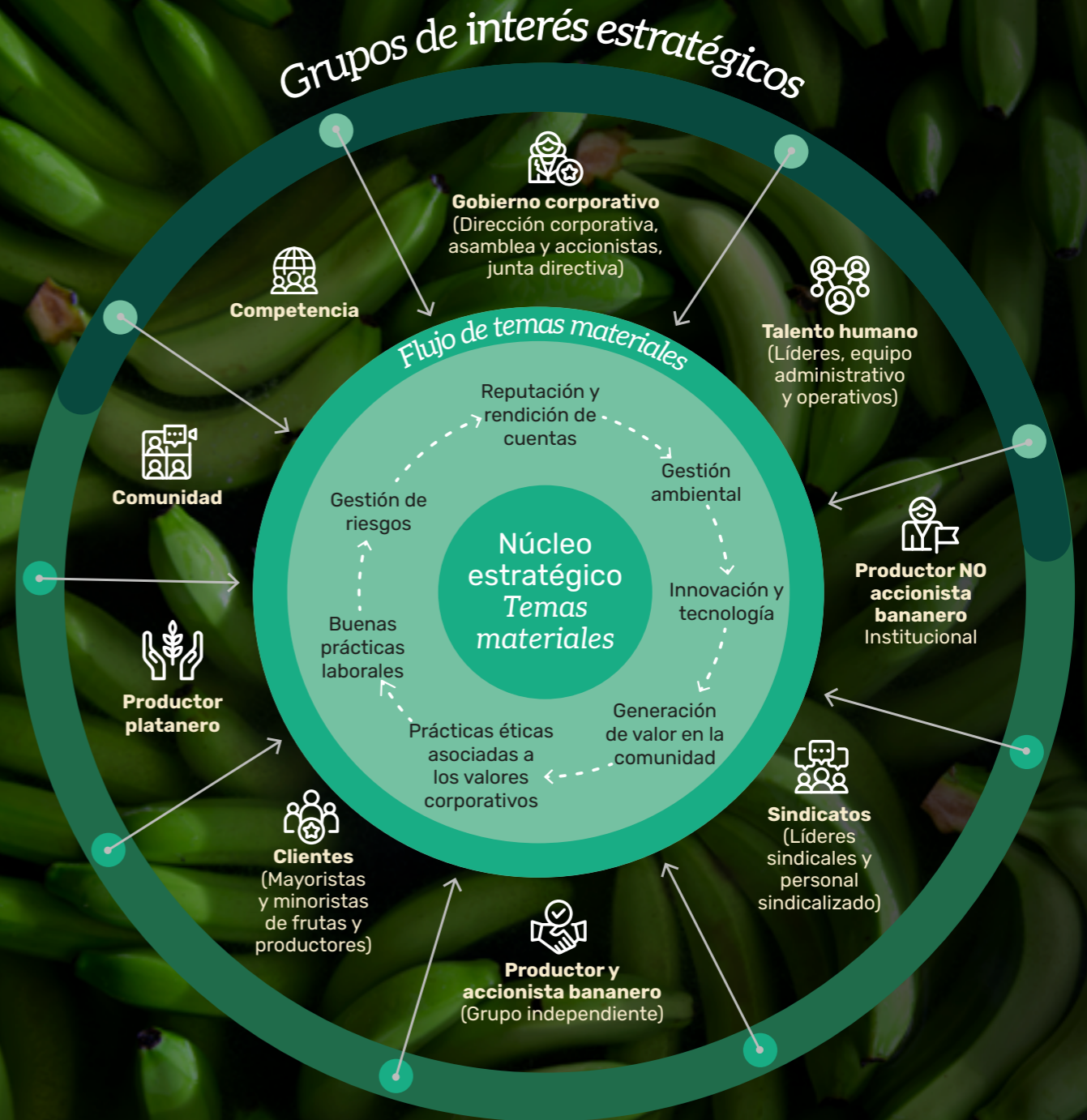
Avance hacia **doble materialidad**

En coherencia con las crecientes exigencias de transparencia y gestión responsable, durante los últimos dos años hemos dado pasos concretos hacia la adopción del enfoque de **doble materialidad**.

Este enfoque nos permite evaluar **simultáneamente:**

- 1 **Cómo nuestras operaciones impactan a las personas y al entorno.**
- 2 **Cómo los factores externos (ambientales, sociales, regulatorios y de mercado) pueden influir en la continuidad y sostenibilidad del negocio.**

Temas materiales y grupos de interés



Esta evolución metodológica no solo mejora la calidad de la información que reportamos; también fortalece nuestra capacidad de tomar decisiones más informadas, prevenir riesgos sistémicos y capturar oportunidades estratégicas para el futuro.



**Hemos confirmado
que una empresa que
escucha, se adapta
y actúa con propósito
es una empresa**

que perdura.

Por eso, nuestra materialidad seguirá siendo el mapa que orienta decisiones y prioridades para navegar un entorno desafiante, con los pies firmes en el territorio y la mirada puesta en el largo plazo.

Este informe también recoge voces, prioriza y moviliza acciones junto a quienes han hecho parte de este camino, transformando impacto en valor y valor en confianza para seguir construyendo una agroindustria que cuida y genera bienestar donde más importa:

**en las personas,
los territorios
y el planeta.**



[GRI 2-6]

Trabajamos cada día con una visión que trasciende la comercialización de frutas. Somos una comercializadora internacional de productos agroindustriales de alto valor, con una trayectoria que inició en 1966, cuando un grupo de pioneros productores colombianos decidió vender directamente al mercado global. Desde entonces, hemos evolucionado hasta consolidarnos como una organización que impulsa competitividad, empleo y desarrollo en los territorios donde tenemos presencia.

Desde nuestros orígenes en la región de Urabá, hemos construido una operación integrada que articula producción, comercialización, logística, servicios al campo y apertura de mercados. Operamos principalmente en Urabá y Magdalena, fortaleciendo la productividad y las capacidades de nuestros productores, promoviendo prácticas agrícolas responsables y aportando al dinamismo económico regional.

Nuestra actividad principal continúa siendo la producción y comercialización de banano y plátano, cultivos emblemáticos para Colombia. En torno a esta operación trabajamos con productores, comunidades y aliados estratégicos para consolidar un modelo que genere valor compartido y resultados sostenibles en el tiempo.

Además de frutas frescas, hemos diversificado nuestro portafolio con productos de valor agregado, como *snacks* elaborados bajo marcas propias a partir de plátano, banano y yuca, reflejando nuestra apuesta por la innovación, la calidad y la respuesta a tendencias de consumo que demandan opciones más prácticas, saludables y sostenibles.



\$75.525
millones ejecutados
en inversión social
entre el 2022 y el 2025.

En Unibán conectamos el campo colombiano con el mundo desde 1966. Contamos con operación integrada y capacidades logísticas que nos permiten competir en mercados exigentes, mientras impulsamos productividad, empleo y desarrollo territorial con la sostenibilidad como eje de nuestra gestión.



121.925

beneficiarios
de programas sociales
y ambientales
ejecutados en el 2025.

La sostenibilidad es parte de nuestra estrategia y se traduce en hechos. Unibán fue reconocida entre las **20 empresas más destacadas de Colombia en sostenibilidad según la III Cumbre de Inversión Social Privada; entre 2022 y 2025 ejecutamos más de \$75.525 millones** en inversión social y ambiental. En el territorio, nuestra convicción es clara: la producción agrícola puede y debe coexistir con el cuidado de la vida. Urabá hoy alberga 82 km de corredores biológicos certificados, más de 3.100 registros de fauna y flora y una producción bananera de clase mundial; este camino nos ha permitido ser la primera empresa industrial de Latinoamérica en mantener la certificación Certified Wildlife Friendly y exportar 36 millones de cajas anuales a Europa con estándares verificables.

Detrás de cada caja de banano hay una cadena humana que hace posible el resultado: en promedio, el trabajo directo e indirecto de 20.000 personas. En 2025, **el 93% de los trabajadores de finca que exportan con Unibán cumple con el estándar de salario digno** — equivalente a un ingreso 67% superior al salario mínimo legal—, respaldado por cerca de 40 años de acuerdos colectivos y una cultura donde el bienestar laboral es un indicador de negocio.

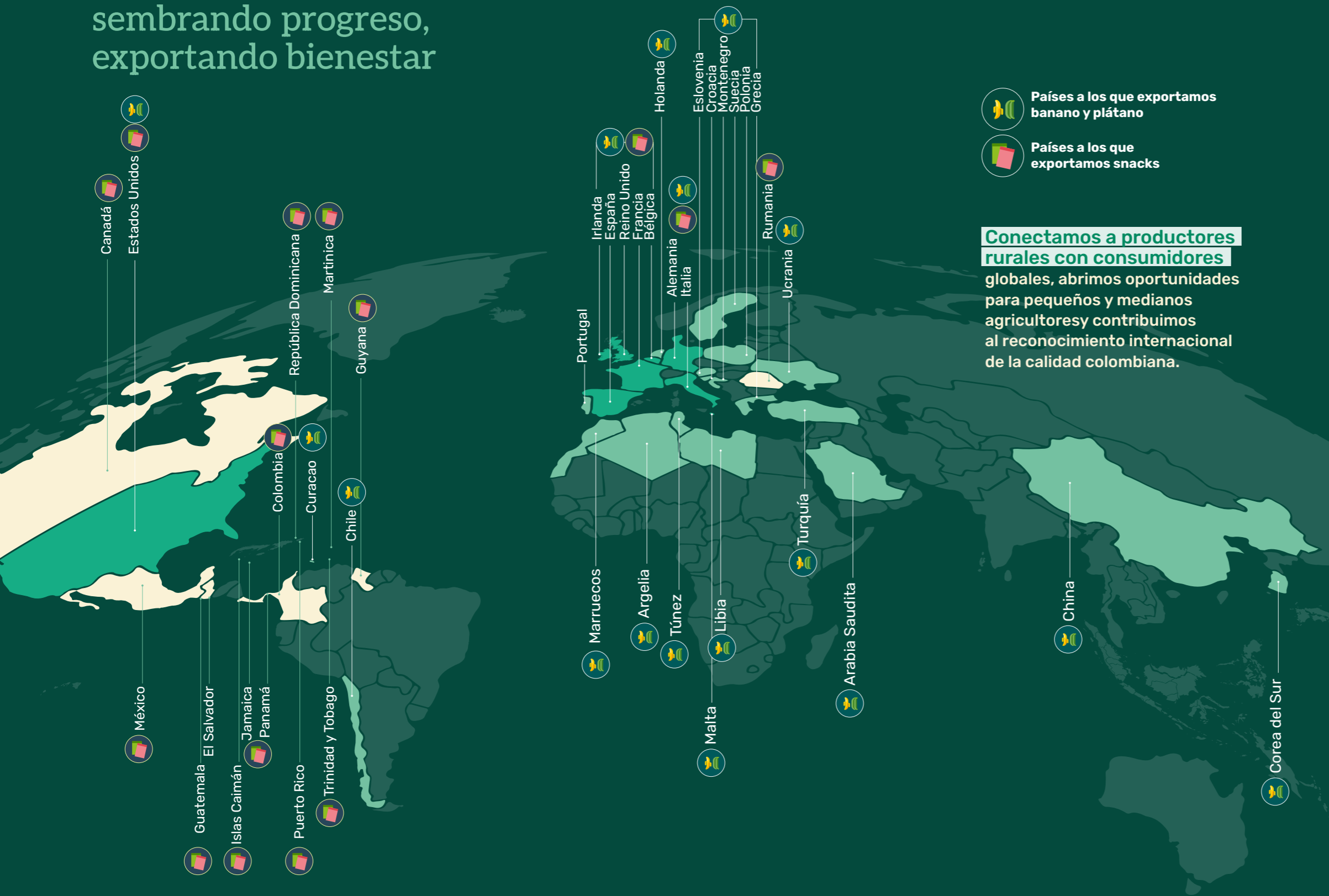


La sostenibilidad está en el centro de nuestro actuar: promovemos una agricultura responsable, cuidamos los recursos naturales y trabajamos por el bienestar de trabajadores, familias y comunidades rurales. Estas acciones se implementan de manera articulada con la Fundación Unibán, a través de iniciativas de educación, infraestructura, desarrollo económico, inclusión social y protección ambiental, fortaleciendo nuestra contribución al territorio y la confianza de los mercados.



UNIBÁN en el mundo:

sembrando progreso,
exportando bienestar



Conectamos a productores rurales con consumidores

globales, abrimos oportunidades para pequeños y medianos agricultores y contribuimos al reconocimiento internacional de la calidad colombiana.

Nuestra internacionalización comenzó con la exportación de banano colombiano hacia mercados cercanos y, con el tiempo, se consolidó hasta convertirnos en un actor global con presencia en más de 30 países.

Este crecimiento no ha sido casualidad. **Es el resultado de una visión estratégica, capacidad de adaptación, disciplina operativa y una cultura que une el conocimiento del campo con estándares internacionales cada vez más exigentes.** Desde los primeros embarques que salieron del Urabá antioqueño, nuestra operación evolucionó hacia una red comercial integrada y resiliente, preparada para responder a dinámicas globales sin perder el sello de sostenibilidad que caracteriza nuestra gestión. Hoy, con 60 años de trayectoria, atendemos una amplia diversidad de destinos, reflejo de la confianza construida con clientes y aliados a lo largo del tiempo.

Esta expansión representa más que alcance comercial: es la capacidad de construir relaciones duraderas basadas en integridad, calidad y cumplimiento de estándares de inocuidad, sostenibilidad y responsabilidad empresarial.



NUESTROS PRODUCTOS Y SERVICIOS



En Unibán conectamos el campo con los mercados globales a través de una cadena integrada que va desde la producción y el acompañamiento al productor hasta la trazabilidad y la logística.

Lo hacemos con un objetivo claro:

Entregar fruta excepcional, con frescura e inocuidad verificables, respaldada por procesos rigurosos que aseguran consistencia y excelencia en cada entrega, desde regiones como Urabá, Magdalena, Chocó y el Eje Cafetero.



Banano

Nuestra principal línea de exportación.

En fincas como las asociadas en Agrícola Sara Palma, cultivamos miles de hectáreas dedicadas a la producción responsable de banano. Hoy, se estima que de cada 100 bananos que se consumen en el mundo, **4 provienen de Unibán.**



Plátano

Cultivado en zonas estratégicas de Urabá y Chocó,

el plátano representa una alternativa clave de diversificación y sostenibilidad productiva.



Frutas nativas y tropicales

También desarrollamos capacidades

para atender la creciente demanda global de frutas de origen colombiano, adaptándonos a nuevas tendencias y preferencias de consumo.



Snacks

Entregamos productos de excelente calidad

a nuestros consumidores, permitiéndoles disfrutar momentos llenos de sabor, al tiempo que velamos por un accionar sostenible con las comunidades y el medio ambiente.

Nuestro portafolio no solo nos posiciona como referente internacional en agroindustria sostenible, sino también como motor de desarrollo económico, social y ambiental para Colombia.



PRODUCTOS CON VALOR AGREGADO:
INNOVACIÓN Y CONSUMO RESPONSABLE

A través de Turbana Foods y otras unidades industriales, transformamos materias primas locales en propuestas que responden a tendencias globales como alimentación saludable y consumo consciente.

Esto se traduce en:

- Portafolios como snacks deshidratados de plátano, banano y yuca.
- Nuevos desarrollos en frutas funcionales.

SERVICIO INTEGRAL:
TERRITORIOS Y PRODUCTORES

En territorio, los Tropycentros operan como puntos de servicio integral al productor: venta de insumos certificados, asistencia técnica y capacitación, opciones de crédito y entrega directa en finca, promoviendo buenas prácticas agrícolas sostenibles.

En Unibán, la innovación es la manera en que convertimos retos del mercado y del territorio en decisiones de producto, proceso y eficiencia.

SERVICIOS ESPECIALIZADOS
QUE FORTALECEN TODA LA CADENA AGROINDUSTRIAL

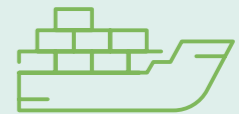
Con Unibán Servicios Logísticos ofrecemos transporte, operación portuaria y facilitación comercial, con gestión de contenedores, Zonas Únicas de Inspección (ZUI) y soporte documental para mercados internacionales.

COMPROMISO CON EL MERCADO COLOMBIANO

Además, mantenemos un compromiso firme con el mercado colombiano, llevando productos frescos e industrializados a cadenas de distribución, instituciones y pequeños comercios.

PRODUCCIÓN INDUSTRIAL CON ALTOS ESTÁNDARES

Fabricamos insumos clave para el agro y el empaque: desde cajas corrugadas diseñadas para proteger la fruta en tránsito, hasta soluciones de Polyban (plásticos agrícolas como bolsas biodegradables, cordeles y zunchos) con estándares internacionales y presencia regional.



INICIATIVAS QUE APOYAN LA OPERACIÓN AGRÍCOLA

Fortalecemos nuestra operación con astilleros para el mantenimiento de embarcaciones fluviales, y con servicios de fumigación, control biológico y sanidad vegetal.

INNOVAMOS EN NUESTROS PRODUCTOS Y SERVICIOS



Desde Turbana Foods y nuestras capacidades internas, entendemos la innovación como un motor para mantener competitividad y responder a mayores exigencias en bienestar, sostenibilidad, seguridad alimentaria y trazabilidad.

Innovar no es solo lanzar productos, es optimizar recursos, reducir pérdidas, fortalecer capacidades y abrir oportunidades en mercados cada vez más exigentes.

Este proceso es liderado por el equipo de Innovación y Desarrollo, en articulación con operaciones, mercadeo y finanzas, y se construye junto a productores, comunidades, clientes y colaboradores para generar valor compartido y adaptarnos con agilidad a un entorno cambiante.



Cadena de abastecimiento

“En 2025 fortalecimos nuestra cadena de abastecimiento asumiendo con más fuerza nuestro rol de empresa ancla: no solo compramos, también acompañamos y movilizamos a nuestros proveedores hacia prácticas más sostenibles y competitivas. Integramos criterios ASG, promovimos la economía circular y elevamos los estándares éticos compartidos mediante el Código de Conducta y la evaluación ASG a nuestros principales aliados, consolidando relaciones basadas en confianza, cumplimiento y transparencia. Iniciativas como Avanza Urabá y la reincorporación de más de 500 toneladas de plástico en nuestros procesos reflejan este compromiso con el desarrollo regional, el consumo responsable y una cadena de valor más resiliente.”



[GRI-2-6]

En 2025 fortalecimos el gobierno de nuestra cadena de abastecimiento al diseñar, aprobar y publicar el Código de Conducta para Proveedores, una guía que define principios y estándares en ética, derechos humanos, cumplimiento normativo y prácticas laborales y ambientales. Hoy, en implementación con nuestros proveedores más representativos, este instrumento alinea expectativas, impulsa relaciones comerciales responsables y reafirma nuestro compromiso con los Objetivos de Desarrollo Sostenible, especialmente en trabajo decente, producción responsable e instituciones sólidas.

124

proveedores estratégicos participaron en nuestra primera evaluación ASG durante el 2025.

Como parte del fortalecimiento de nuestro modelo de abastecimiento responsable, en 2025 realizamos por primera vez una evaluación ASG a 124 proveedores estratégicos, que representan más del 60% del volumen total de compras de la compañía; este ejercicio nos permitió identificar fortalezas en aspectos sociales, laborales y de derechos humanos, así como oportunidades de mejora en temas ambientales y de formalización de políticas sostenibles. Los resultados constituyen una base sólida para diseñar planes de acompañamiento que impulsen una cadena de suministro más responsable y eficiente, alineada con mejores prácticas globales; además, esta evaluación se realizará de forma bianual y se consolidará como una herramienta clave para la gestión preventiva de riesgos.

Relaciones comerciales basadas en la confianza y la transparencia

ENCUESTA A PROVEEDORES - RESULTADOS 2025

Para medir la calidad de nuestro relacionamiento con proveedores, en 2025 aplicamos una encuesta de satisfacción y Net Promoter Score (NPS) a los mismos proveedores encuestados en temas ASG. Los resultados ratifican lo construido a lo largo de los años:



92%
Considera que Unibán actúa con transparencia y cumple lo que promete.



88%
Percibe un actuar justo y colaborativo en la solución de dificultades.



90%
Expresó un alto nivel de confianza y disposición para recomendar a Unibán como socio comercial.

Estos indicadores reafirman que la ética, la transparencia y el respeto mutuo son las guías principales de nuestras relaciones comerciales.



En 2025 realizamos compras nacionales por \$612.000 millones, equivalentes al 64% del total. De estas, \$138.000 millones correspondieron a proveedores de la subregión de Urabá, lo que representa el 15% de las compras totales. En esa misma línea, participamos activamente en Avanza Urabá, una iniciativa junto a Comfenalco Antioquia, la ANDI y otras empresas ancla que

acompañan a micro y pequeñas empresas para fortalecer sus capacidades técnicas, administrativas y comerciales. Durante el año, más de 30 empresas fueron beneficiadas, impulsando encadenamientos productivos más sólidos y una economía regional con mayor capacidad de respuesta.

Seguiremos fortaleciendo una cadena de abastecimiento

sostenible con prioridades claras: integrar progresivamente criterios ASG en las decisiones de compra, acompañar el crecimiento y mejora continua con proveedores estratégicos, aumentar la participación de proveedores locales, ampliar y reforzar permanentemente la trazabilidad, la ética y la transparencia en toda la cadena.

Proyección y Prioridades

FORTALECIMIENTO DE NUESTRA CADENA DE ABASTECIMIENTO SOSTENIBLE

Mirando hacia el futuro, continuaremos fortaleciendo nuestra cadena de abastecimiento sostenible con foco en:



La integración progresiva de criterios ASG en las decisiones de compra.



La implementación de planes de mejora estratégicos.



El aumento de participación de proveedores locales, especialmente en Urabá.



El fortalecimiento permanente de la trazabilidad, la ética y transparencia en toda la cadena.



La implementación de prácticas de mejora con proveedores estratégicos.



La expansión de iniciativas locales, especialmente la circular.

De esta manera, reafirmamos nuestro compromiso de generar valor compartido desde el origen de nuestras operaciones, impulsando una cadena de suministro que crece junto con las regiones, protege el entorno y se proyecta al mundo con los más altos estándares.



ESCANEA
CÓDIGO DE
CONDUCTA PARA
PROVEEDORES

Gobernanza



[GRI 2-9, 2-10, 2-11, 2-12, 2-13, 2-14, 2-17]

La Asamblea General de Accionistas es el máximo órgano de decisión social y la Junta Directiva define el rumbo organizacional, aprueba políticas y supervisa el cumplimiento de nuestros compromisos. La Junta está conformada por siete miembros, de los cuales dos son independientes, y se apoya en seis comités especializados que profundizan en temas clave –incluidos sostenibilidad, comercial, estrategia, comité financiero, talento y compensación, y auditoría y riesgos– para incorporar factores ASG en la toma de decisiones.

La elección de miembros de la Junta responde a criterios de idoneidad e independencia, los miembros patrimoniales son elegidos por la Asamblea por períodos de dos años y los

independientes son preseleccionados por una firma especializada. El Presidente de la Junta no ejerce funciones ejecutivas, reforzando la independencia. Para prevenir y gestionar conflictos de interés, aplicamos normas estatutarias, un Código de Ética con protocolos e declaración y gestión, y el seguimiento del Comité de Auditoría.

La sostenibilidad es transversal en nuestra gobernanza: la Junta Directiva aprueba los lineamientos estratégicos y recibe reportes periódicos sobre desempeño, riesgos y avances en los asuntos materiales; a su vez, la remuneración de la Junta y de la alta dirección se define con base en estudios de mercado actualizados cada dos años, buscando equilibrio, competitividad y alineación con los objetivos estratégicos.



Estructura de gobernanza

ASAMBLEA GENERAL DE ACCIONISTAS

JUNTA DIRECTIVA

7 miembros
2 independientes

COMITÉS DE LA JUNTA DIRECTIVA



Gestionamos el valor compartido

como un portafolio trazable y priorizado



De 54 iniciativas analizadas, identificamos 20

que cumplen plenamente criterios de valor compartido, diferenciándolas de acciones filantrópicas o de gestión habitual.

“UNIBÁN sostenible”:

Nuestra estrategia de sostenibilidad corporativa

Nuestra sostenibilidad evoluciona con nosotros.

En 2025, fortalecimos un modelo más robusto, con pilares consolidados y una visión de valor compartido que integra la sostenibilidad en cada decisión. A partir del aprendizaje, el diálogo con nuestros grupos de interés y una gestión basada en datos, reconfiguramos nuestras prioridades y escalamos nuestras acciones. Hoy, nuestra estrategia no solo responde a los desafíos globales, sino que transforma realidades locales, reafirmando que crecer sosteniblemente es crecer con propósito.



Estos son los ODS que priorizamos en Unibán porque reflejan dónde generamos mayor valor:

Orientan nuestra estrategia de sostenibilidad y guían acciones concretas para fortalecer el territorio, cuidar el entorno y aportar al bienestar de las personas.



Pilares para la estrategia de sostenibilidad Unibán 2030



Nuestra estrategia se sustenta en tres pilares:

PRODUCTORES SOSTENIBLES:

profundizamos prácticas de agricultura regenerativa y agricultura digital, y fortalecimos el acompañamiento técnico para mejorar productividad y resiliencia, con énfasis en pequeños productores.

PLANETA VERDE:

fortalecimos metas asociadas a huella hídrica y huella de carbono, e impulsamos economía circular y conectividad ecológica en el eje bananero.

COMUNIDADES Y PERSONAS:

avanzamos en inclusión, equidad de género, cierre de brechas e inversión social transformadora, alineada con los ODS.

Metas a 2030

El 50%

de las fincas en Urabá implementan prácticas de agricultura digital.

Un 10%

es la mejora de la productividad en nuestros pequeños productores.

22%

es la compensación de nuestra huella de carbono con nuestras buenas prácticas.

Avanzamos en el reconocimiento de Urabá como territorio **sin brecha en salario digno.**

Contamos con certificación **Wildlife Friendly** por nuestro cuidado de la biodiversidad.

Cada pilar se alinea con la materialidad de la compañía y orienta la gestión del triple impacto de nuestras operaciones: generamos confianza para clientes y accionistas, cuidamos el planeta como nuestro activo principal y contribuimos al desarrollo del territorio y de las comunidades donde tenemos influencia.

En Unibán concebimos la sostenibilidad como un compromiso permanente con el desarrollo del territorio y del país, materializado en acciones, planes y proyectos que promueven el cuidado y la protección de los recursos naturales, así como el mejoramiento de la calidad de vida de nuestros trabajadores y de las comunidades donde tenemos presencia. Este enfoque se sustenta en instrumentos que orientan nuestra gestión y elevan nuestros estándares, entre ellos la **Política de Sostenibilidad, el Código de Conducta para Proveedores, los lineamientos de debida diligencia, la Política Ambiental, la Política de Derechos Humanos y el Protocolo de prevención del trabajo infantil.**



ESCANEA PARA VISITAR UNIBÁN SOSTENIBLE





Prácticas éticas asociadas con valores corporativos

[GRI 3-3, 2-15, 2-16, 2-23, 2-24, 2-25, 2-26, 2-27, 205-2] TM

En Unibán la ética es un principio operativo: guía la forma en que tomamos decisiones, lideramos, nos relacionamos y gestionamos riesgos. Nuestro compromiso con la integridad, la transparencia y el respeto se traduce en un marco de gobernanza y cumplimiento que define responsabilidades, procedimientos y políticas para prevenir y gestionar riesgos como corrupción, soborno, fraude y conflictos de interés, promoviendo conductas coherentes con nuestros valores en todos los niveles de la organización.

Este enfoque se sostiene en dos frentes complementarios, el cumplimiento normativo con integridad y la promoción de los derechos humanos a lo largo de la operación. Para garantizarlo, contamos con canales de denuncia seguros, confidenciales y accesibles como (Línea Ética, Auditoría, y el Comité Interno de Temas Éticos y Conflictos de Interés) que permiten reportar oportunamente conductas irregulares o situaciones que puedan afectar la ética, la legalidad, los derechos de las personas o el medio ambiente. Todos los reportes se gestionan bajo principios de confidencialidad y no represalia, con análisis de riesgos y adopción de medidas correctivas cuando corresponde.



“La integridad no es un discurso: es un estándar. En Unibán, la ética protege la confianza, fortalece nuestra gobernanza y asegura que cada decisión se tome con transparencia, responsabilidad y respeto por las personas y el entorno.”

Cumplimiento, integridad y transparencia

Más allá de contar con marcos como SAGRILAFI, PTEE y la política de protección de datos, enfocamos la gestión en asegurar que las decisiones, contratos y relacionamientos se den bajo criterios verificables: debida diligencia, controles internos, auditorías y canales de reporte confiables. Este enfoque sostiene una cultura de “cero tolerancia” frente a malas prácticas y protege la confianza de productores, colaboradores, aliados y mercados, asegurando que el crecimiento de la organización se construya sobre reglas claras y responsabilidad compartida.

De manera complementaria, impulsamos procesos permanentes de formación, sensibilización y diálogo, orientados a fortalecer el conocimiento del marco ético y normativo y a consolidar comportamientos coherentes con nuestros valores. La efectividad del sistema se evalúa de forma continua mediante revisión de reportes, auditorías internas, análisis de tendencias y seguimiento a casos, lo que nos permite actualizar políticas y procedimientos, ajustar controles y fortalecer la respuesta ante situaciones complejas.

A 60 años de historia, seguimos convencidos de que actuar con integridad no es solo un principio corporativo: es una decisión estratégica que protege la confianza, sustenta la sostenibilidad del negocio y refuerza nuestra capacidad de generar valor compartido en los territorios donde operamos.

En 2025 avanzamos de “tener canales” a gestionar con mayor trazabilidad: integramos la Línea Ética y las PQRS a la debida diligencia, fortaleciendo el análisis de riesgos, el seguimiento y el cierre efectivo de casos, siempre bajo confidencialidad y no represalia.

**Nuestros canales éticos y de transparencia
CONTÁCTANOS DE MANERA CONFIDENCIAL:**



#555
Desde Unibán
Marcación interna

604 605 4466
Línea nacional

018000 18 9777
Línea gratuita nacional

Esríbenos a
lineaetica@uniban.com.co
Correo electrónico



Derechos humanos y debida diligencia

Tenemos estructurado un proceso de debida diligencia integrado a la operación: identificamos y priorizamos impactos por actividad y territorio, definimos controles y planes de acción, hacemos seguimiento a su eficacia y reportamos avances a instancias de gobernanza. Este modelo se complementa con evaluación de terceros según criticidad,

auditorías y controles internos, y con mecanismos de quejas y reclamos (incluida la Línea Ética) accesibles, confidenciales y sin represalias, para gestionar casos y activar acciones correctivas cuando se requiere. La Alta Dirección, el Comité de Sostenibilidad y la Junta Directiva supervisan su implementación, asegurando coherencia y mejora continua.

UNIBÁN

- 1 Identificación de impactos adversos en DDHH y sistemas de gestión ambientales**
 - Revisión de la matriz de riesgos de la compañía.
 - **27 impactos** identificados dentro de 5 bloques de derechos humanos.
- 2 Metodología de evaluación**
 - Se desarrolló una herramienta en Excel para calificar los impactos identificados en CI Unibán, basada en los Principios Rectores de la ONU sobre Empresas y Derechos Humanos.
 - **9 áreas de negocio** en la cadena de valor de la compañía participaron en la evaluación de impactos.
- 3 Evaluación de impactos con las áreas de negocio**

Para obtener la calificación del impacto cada actor evaluó:

 - Tipo de impacto.
 - Gravedad del impacto (Escala, alcance, carácter irremediable).
 - Probabilidad de ocurrencia.
- 4 Consolidación de resultados y acciones recomendadas**
 - **27 impactos semaforizados** (extremo, alto, medio y bajo).
 - **2 impactos extremos priorizados** con controles para reducir y/o mitigar estos impactos en la cadena de valor de la compañía.



- 1** Se construyó una herramienta para que el productor bananero implemente su propio sistema de debida diligencia. En apoyo con la **Agencia de Cooperación Alemana (GIZ) y Conscientia.**
- 2 Análisis de compatibilidad entre normativa y certificaciones**
 - Se comparan las regulaciones y certificaciones (Fairtrade, Global GAP (CoC, en finca, GRASP), Rainforest Alliance, SMETA) para identificar brechas y convergencias.
- 3 Herramienta de seguimiento a la gestión de impactos en DH y medio ambiente**
 - **6 pilotos** con pequeños, medianos y grandes productores bananeros que exportan con CI Unibán.

PRODUCTOR

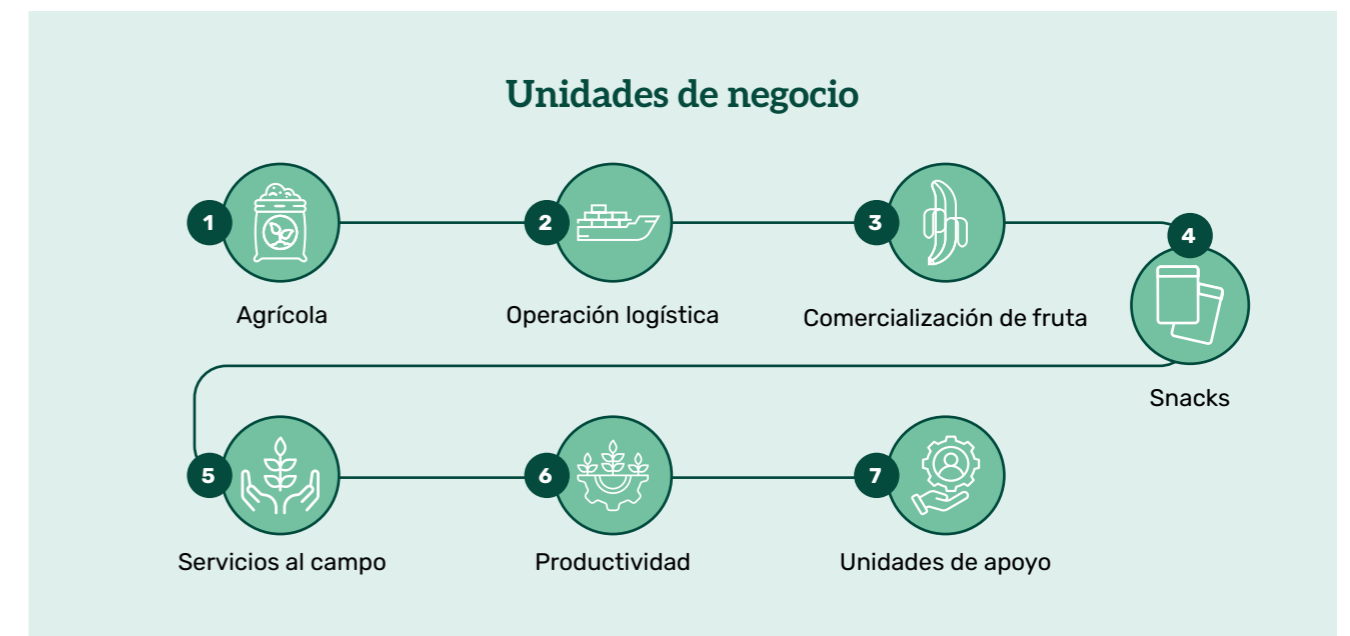


Gestión de riesgos

[GRI 3-3] TM

En Unibán gestionamos el riesgo de forma integral y con trazabilidad, articulando una Matriz Corporativa que consolida los riesgos identificados en los principales frentes del negocio (agrícola, snacks, productividad, comercialización

de fruta, servicios al campo, servicios logísticos, y unidades de apoyo). Este enfoque permite priorizar, tratar y hacer seguimiento con criterios comunes, fortaleciendo la toma de decisiones y la resiliencia de la operación.





La gestión se organiza en cinco tipologías (comerciales, estratégicas, operacionales, cumplimiento/legales y financieras) y se soporta en frentes clave de resiliencia:



Avances en continuidad del negocio (BCP) y análisis de impacto para recuperación ante desastres (DRP).



Ejecución del Plan de Gestión del Riesgo de Desastres (PGRD).



Analítica para comprender la exposición (incluida la cibernética) y definir límites asegurables.



Actualización de programas de seguros y coberturas financieras para mitigar volatilidades relevantes.

La sostenibilidad se incorpora de manera explícita al enfoque de riesgos mediante la identificación de riesgos de largo plazo (como los asociados a clima y recursos naturales), la integración de consideraciones ambientales y sociales en la toma de decisiones, el fortalecimiento de la resiliencia de la cadena de abastecimiento con productores y proveedores, criterios de infraestructura y diseño sostenible, y la participación de las partes interesadas, incluidas comunidades, en la planeación y ejecución, consolidando una gestión preventiva y territorial que protege personas, operación y entorno.

9 programas de reducción del riesgo, desarrollados en 25 proyectos y aterrizados en 1.088 acciones de intervención.

En Unibán hemos fortalecido la gestión del riesgo como un componente integrado de la sostenibilidad, a partir de la formulación del Plan de Gestión del Riesgo de Desastres (PGRD) y su despliegue en el territorio. Este trabajo se estructura en 9 programas de reducción del riesgo, desarrollados en 25 proyectos y aterrizados en 1.088 acciones de intervención, con alcance en municipios clave de nuestras zonas de operación y apoyo (entre ellos Apartadó, Chigorodó, Carepa, Turbo, San Juan de Urabá, Nuevo Belén de Bajirá, Medellín, Dosquebradas, Cartagena, Bogotá, Zona Bananera y municipios del departamento de Magdalena).

“Gestionar el riesgo es cuidar lo que hemos construido durante 60 años y prepararnos, con visión y responsabilidad, para los desafíos que aún no conocemos. Nuestro compromiso es anticiparnos, adaptarnos y seguir creciendo de manera resiliente, porque la sostenibilidad también se mide en decisiones que protegen y proyectan el futuro.”

SISTEMA INTEGRAL DE GESTIÓN DE RIESGOS: COMPONENTES Y FORTALECIMIENTOS 2025

Componente del sistema	¿Qué cubre?	¿Cómo se gestiona?	¿Qué se fortaleció en 2025?
Gobernanza del riesgo	Roles, responsabilidades y comités	Definición de responsables, escalamiento y seguimiento	Se reforzó la gobernanza con roles y comités que soportan decisiones más informadas y ágiles.
Alcance integral	Riesgos estratégicos, financieros, operacionales, de cumplimiento, tecnológicos, reputacionales y ASG	Integración transversal en la operación y por procesos	Se consolidó una lectura integral del riesgo, incluyendo dimensiones ASG y riesgos emergentes.
Metodologías y herramientas	Matrices de riesgos, mapas de calor, análisis de impacto	Valoración, priorización y actualización periódica	Se profundizó la gestión por procesos y el monitoreo dinámico con herramientas de seguimiento.
Gestión y tratamiento	Planes de acción y controles	Priorización, implementación y cierre con responsables	Se fortaleció la disciplina de seguimiento hasta cierre y ajuste de controles cuando se requiere.
Continuidad y resiliencia	Continuidad del negocio y respuesta ante interrupciones	Preparación, protocolos y planes de continuidad	Se robustecieron mecanismos de continuidad del negocio y preparación frente a escenarios críticos.
Transferencia del riesgo Transferencia del riesgo	Riesgos asegurables (activos físicos, digitales y humanos)	Coberturas, revisión y actualización de pólizas	Se actualizaron coberturas y mecanismos de transferencia para proteger operación y activos.
Riesgos emergentes	Climático, cibernético y geopolítico/social	Vigilancia, análisis y medidas de mitigación	Se fortaleció la mirada a riesgos emergentes y su incorporación en la gestión y decisiones.
Evaluación y mejora continua	Efectividad del sistema	Auditorías internas, indicadores y lecciones aprendidas	Se reforzó la revisión periódica para identificar brechas, ajustar metodologías y fortalecer controles.



Reputación y rendición de cuentas

[GRI 3-3] TM

En Unibán entendemos que la confianza no se exige, se construye, se cuida y se renueva cada día. Por eso, la reputación es un activo estratégico y la rendición de cuentas una práctica permanente que fortalece nuestra relación con los grupos de interés. Creemos en la transparencia y en la coherencia entre lo que decimos y hacemos; por ello promovemos una cultura en la que rendir cuentas no es solo una obligación, sino una expresión de integridad y compromiso con la sostenibilidad y el desarrollo compartido.

Nuestro enfoque combina comunicación oportuna, relacionamiento activo y acceso a información relevante sobre el desempeño social, ambiental, económico y ético, a través de este Reporte de Sostenibilidad y de canales como sitios web, redes sociales, correo corporativo, medios de comunicación y espacios institucionales. Durante 2025 reforzamos la visibilidad de nuestro propósito y del impacto en los territorios, consolidando alianzas con medios, fortaleciendo la presencia de voceros en plataformas como LinkedIn y compartiendo historias de valor; además, incorporamos escucha activa, manejo de crisis y revisión periódica de mensajes y contenidos, integrando la gestión reputacional a las decisiones corporativas para sostener relaciones responsables, duraderas y basadas en el respeto mutuo.

“La confianza no se improvisa: se construye con hechos, se mantiene con transparencia y se fortalece con coherencia. En Unibán, rendir cuentas es más que informar; es dialogar, escuchar y honrar seis décadas de compromiso con quienes creen en nosotros.”



➤ HAZ CLIC Y VISITA UNIBAN.COM



➤ HAZ CLIC Y VISITA FUNDAUNIBAN.ORG.CO

productores SOSTENIBLES productores SOSTENIBLES productores SOSTENIBLES productores SOSTENIBLES p
ductores SOSTENIBLES productores SOSTENIBLES productores SOSTENIBLES productores SOSTENIBLES prod
productores SOSTENIBLES productores SOSTENIBLES productores SOSTENIBLES productores SOSTENIBLES p



Capítulo

03

Productores
SOSTENIBLES

[GRI 2- 28]

En Unibán, hablar de productores sostenibles es hablar de productividad con propósito: una manera de producir mejor, cuidando el cultivo, optimizando recursos y fortaleciendo capacidades en el territorio. Nuestra gestión se enfoca en acompañar la producción con criterio técnico, prevención fitosanitaria, innovación aplicada y transferencia de conocimiento, para que el desempeño agrícola sea cada vez más consistente y resiliente.

Durante 2025, logramos avances concretos en eficiencia y sanidad del cultivo. La reducción del 38% del área afectada por moko se tradujo en un incremento de más de 200.000 cajas exportadas, reflejando un impacto directo en productividad y desempeño exportador. Además, más de 3.500 hectáreas registraron mermas de un solo dígito, reforzando la estabilidad operativa. Al mismo tiempo, el reto técnico del año se consolidó con claridad: aumentar el peso de los racimos, impulsando estrategias enfocadas en

nutrición, manejo agronómico y fertilización foliar.



“Nuestra cadena de valor integra cerca de 180 fincas y más de 2.500 pequeños productores.

En Unibán entendemos que el éxito es colectivo: impulsar el desarrollo de nuestros productores eleva la productividad, fortalece la calidad y la confiabilidad para los mercados, y se convierte en bienestar y progreso para el territorio. Por eso, nuestro compromiso es seguir acompañando a la comunidad bananera con innovación, conocimiento y prácticas responsables, fortaleciendo cada eslabón de la cadena”.

Este desempeño se apoya en una apuesta decidida por la agricultura de precisión, con trazabilidad desde la siembra hasta la cosecha.

En 2025, el modelo avanzó

sobre cuatro frentes que ordenan la estrategia productiva y hacen medible la mejora en finca:



Manejo integrado de suelos, para fortalecer raíces y aumentar la resistencia de las plantas.



Optimización de poblaciones, garantizando una distribución eficiente y una densidad adecuada en el campo.



Manejo integrado de plagas, incorporando drones para aplicaciones más precisas y efectivas.



Agricultura de precisión, apoyada en sensores para optimizar nutrición y control del cultivo.

Los resultados de este enfoque confirman que **productores sostenibles también significan mejor productividad.** Nuestras apuestas de sostenibilidad (en acompañamiento técnico, buenas prácticas y uso responsable de los recursos) ya se reflejan en mejoras observables: 12% más racimos disponibles (sumado a mejores condiciones climáticas durante el año), 4% de aumento en el peso y 6% en la optimización del aprovechamiento del banano, evidenciando que producir de forma más sostenible se traduce en eficiencia, rendimiento y mejor uso del recurso.

12%

más racimos disponibles, 4% de aumento en el peso y 6% en la optimización del aprovechamiento del banano.

En paralelo, fortalecimos el control biológico como eje de la gestión sostenible. Para enfrentar la sigatoka negra (principal limitante de productividad del cultivo) incorporamos bioestimulantes y productos biológicos en aspersiones, reduciendo

2.100

fincas de pequeños productores beneficiadas con nuevas capacidades y herramientas.

progresivamente el uso de químicos. También implementamos un sistema de fertirriego en 40 hectáreas, migrando de la fertilización manual a un modelo más inteligente: con básculas electrónicas y sondas de nutrición que mejoran la precisión y la eficiencia en la aplicación de fertilizantes.

Finalmente, **este modelo se expande cuando el conocimiento se comparte.** Por eso, la extensión técnica se consolidó como **prioridad: transferimos capacidades y herramientas a más de 2.100 fincas de pequeños productores, fortaleciendo su gestión agrícola, su productividad y su transición hacia prácticas más eficientes.** A la vez, en 2026 se proyecta el despliegue del programa de gestión de proveedores, para construir colaboración estratégica y valor conjunto bajo estándares sostenibles.



Afiliaciones, sellos Y CERTIFICACIONES

[GRI 2- 28]

En el sector agroindustrial, las certificaciones, sellos y afiliaciones son mucho más que requisitos comerciales: son la forma en que demostramos, con estándares verificables, cómo producimos, cómo gestionamos riesgos y cómo respondemos a las expectativas de clientes, mercados y partes interesadas. En 2025, certificaciones como GLOBALG.A.P., Rainforest Alliance, Fairtrade y SMETA (entre otras) respaldaron el desempeño de nuestra operación y de nuestra cadena de valor en temas clave como inocuidad, trazabilidad, buenas prácticas agrícolas, condiciones laborales, ética y sostenibilidad ambiental. Para Unibán, este portafolio no solo habilita el acceso y la permanencia en mercados internacionales cada vez más exigentes; también fortalece la disciplina interna, impulsa la mejora continua y refuerza nuestra reputación como una organización que compite con calidad y responsabilidad.

Sellos y certificaciones PRODUCTORES SOSTENIBLES

Descripción/propósito

Objeto



FAIRTRADE

CERTIFICACIÓN FAIRTRADE (TRADER)

Certificado para productos cosechados y comercializados según estándares de comercio justo y prácticas de trazabilidad en toda la cadena.

Unibán, fincas Magdalena y Urabá.



EMAS

UE, REGLAMENTO (CE) N.º 834/2007

Certificado para bananos comercializados en la Unión Europea con sello orgánico que garantiza la competencia leal y la protección de los intereses de los consumidores.

Unibán, fincas Magdalena.



GLOBALG.A.P.

GLOBAL GAP

Garantiza que los productores realicen un manejo integrado de plagas y cultivos, considerando variables de producción agrícola.

Grupo productores fincas Magdalena y Urabá (Banano y plátano).



RAINFORREST ALLIANCE

Certifica la protección de ecosistemas y recursos naturales mediante buenas prácticas de manejo ambiental y social, y uso optimizado de fitosanitarios.

Unibán, fincas Magdalena y Urabá.



MÓDULO GRASP

Valida el compromiso de los productores con la seguridad, salud y bienestar de sus trabajadores.

Unibán, fincas Magdalena y Urabá.

R4T

MÓDULO R4T

Valida el establecimiento de planes de mitigación de riesgos frente a la introducción y propagación del patógeno R4T en fincas Global G.A.P.

Unibán, fincas Magdalena y Urabá.



En 2025 logramos por primera vez la certificación GLOBAL GAP en fincas de plátano, un avance clave en nuestra diversificación productiva y en el fortalecimiento de productores sostenibles. La certificación se alcanzó bajo la modalidad de grupo de productores, a través de Unibán - Bananera Génesis, con 61 fincas certificadas y 714 hectáreas avaladas. Con un tamaño promedio de 11,7 hectáreas por finca, este hito evidencia un impacto directo en pequeños productores plataneros, facilitando su acceso a mercados formales y el cumplimiento de estándares internacionales, con una ruta de consolidación y crecimiento hacia 2026.



SMETA

Auditoría de comercio ético que evalúa estándares de trabajo, seguridad, salud, medioambiente y ética empresarial.

Fincas Magdalena y Urabá.



MÓDULO FSMA

Valida el cumplimiento de puntos de control de la ley de modernización de inocuidad necesaria para exportar hacia EE. UU.

Fincas Urabá.



SALARIO DIGNO (IDH)

Herramienta para comparar la remuneración total de los colaboradores frente a los valores estimados de salario vital de su región.

Fincas Magdalena y Urabá.



CERTIFICACIÓN GLOBAL GAP:

Fortaleciendo a nuestros productores

En el año 2025, se desarrolló un proyecto estratégico para la certificación de 25 productores de plátano bajo el estándar Global GAP. Esta iniciativa promueve prácticas agrícolas sostenibles y responsables, mejorando la competitividad en mercados internacionales e impulsando el desarrollo social de las comunidades rurales.

CERTIFICACIONES / COMERCIALIZADORA, FÁBRICA DE SNACKS Y OPERACIÓN PORTUARIA



IFS Food V7 (International Food Standard) Norma de Seguridad y Calidad Alimentaria de los Productos Procesados.



Wildlife Friendly Certifica a Unibán como la primera compañía agroindustrial de Latinoamérica amigable con la vida silvestre.



Business Alliance for Secure Commerce (BASC) Certificación de carácter voluntario que garantiza el cumplimiento de los requisitos del Sistema de Gestión en Control y Seguridad en la cadena de suministro de la Compañía, desde la producción, empaque, embalaje y movilización internacional.



NON-GMO Certificación sobre los alimentos que no fueron procesados ni manipulados genéticamente.



RSPO (Roundtable for Sustainable Palm Oil) Desarrollo e implementación de estándares globales para la producción de aceite de palma con criterios de sostenibilidad económica, social y ambiental.



Código Internacional para la Protección de Buques y de las Instalaciones Portuarias (Código PBIP) Certifica las condiciones propicias de seguridad para todas las personas que realizan actividades laborales en nuestros terminales portuarios.

Operación de banano



La distribución regional de la superficie certificada se acompaña de diferencias relevantes en el tamaño promedio de las fincas, lo que incide en la gestión de impactos materiales del negocio. En Urabá, el promedio es de 102,8 ha por finca, mientras que en Magdalena es de 56,7 ha por finca; estas características influyen directamente en la gestión de temas como uso del suelo, agua, biodiversidad y emisiones del sector agrícola.



Certificaciones

BASE CON COBERTURA TOTAL (100% de fincas)



R4T



Certificaciones

ADICIONALES



44 fincas + 5 cooperativas



87 fincas

ORGÁNICO

15 fincas

GRUPO productores (Banano)



21 en Magdalena
4 en Urabá

PLÁTANO Hito 2025



714 ha certificadas
61 fincas



En el 2025, Unibán consolidó avances que evidencian cómo la agroindustria a gran escala puede ser un aliado activo de la regeneración ambiental. Bajo el pilar estratégico Planeta Verde, fortalecimos nuestra gestión con resultados concretos que respaldan el compromiso con la protección del entorno natural y la mejora continua del desempeño ambiental.

Un hito clave fue el fortalecimiento del liderazgo en biodiversidad con la certificación Certified Wildlife Friendly, que reconoce prácticas productivas orientadas a favorecer la convivencia entre la agroindustria extensiva y la fauna silvestre.

Estos avances fueron acompañados por mejoras en eficiencia operativa. Adicionalmente, se redujo la generación de residuos peligrosos a 34,64 toneladas (frente a 37,93 en 2024), evidenciando un reto entre crecimiento y presión ambiental.



La gestión ambiental continúa evolucionando hacia un enfoque que trasciende la mitigación, integrando productividad, conservación y resiliencia mediante prácticas agrícolas responsables, protección de rondas hídricas, economía circular y soluciones basadas en la naturaleza.

En suelos y carbono, se continuó la experimentación y el uso piloto de biofermentos y la producción de biocarbón a partir de residuos orgánicos, con el objetivo de evaluar su impacto en las propiedades del suelo bananero. Este proceso se encuentra en fase de iteración técnica, orientado a analizar su efecto sobre la estructura del suelo, la actividad biológica, la retención de agua y la disponibilidad de nutrientes, como parte de una estrategia de manejo sostenible y reducción del uso de insumos convencionales.

Finalmente, tras el crecimiento en grupo de organizaciones (incorporando plenamente Sarapalma y Polyban) **en los indicadores ambientales de 2025 presentan una base más robusta y consistente**, que permite evaluar tendencias con mayor precisión y construir líneas base sólidas para la gestión futura.



Reafirmamos que producir y regenerar pueden ir de la mano: obtuvimos la certificación Certified Wildlife Friendly, sembramos 29.094 árboles nativos (144% de la meta) y consolidamos cuatro corredores biológicos en Urabá.

Avanzamos en transición energética con respaldo renovable validado por I-REC, fortalecimos BioExplora con 5.137 registros y, aun con crecimiento, disminuimos los residuos peligrosos:



Cuidar la naturaleza es la condición para permanecer y prosperar.



Adaptación climática y cuidado de la biodiversidad

[GRI 3-3] TM

El Sistema de Gestión Ambiental constituye la base estructural para una operación agrícola responsable, resiliente y alineada con los más altos estándares internacionales. Este sistema articula procesos de identificación, evaluación y gestión de riesgos e impactos socioambientales, así como la definición de planes de acción orientados a la prevención, mitigación y mejora continua, en coherencia con los lineamientos de BID Invest, las Normas de Desempeño de la IFC y la normativa ambiental nacional aplicable.

En este marco, la biodiversidad se reconoce como un activo estratégico y un indicador clave de la salud de los sistemas productivos. Durante el último año, Unibán consolidó su enfoque de resiliencia climática y coexistencia productiva, transformando el paisaje agrícola de Urabá y Magdalena **en un entramado funcional de vida, donde la producción y la conservación se integran de manera armónica.**

Como parte de la estrategia de sostenibilidad ambiental, durante el periodo reportado se fortaleció la gestión de acciones orientadas a la biodiversidad regional, en un trabajo conjunto con 13 corporaciones Fairtrade. Como resultado, se avanzó en la gestión de corredores biológicos y la conectividad ecológica en Urabá, mediante la caracterización de **82 km correspondientes a los corredores Abibe, Tití, Surikí y Aullador.**



“Cuidar la tierra que nos da fruto es más que una obligación: es un acto de gratitud. En Unibán, ese compromiso se expresa hoy en prácticas responsables, innovación sostenible y un respeto profundo por la vida en todas sus formas.”

A partir de levantamientos fotogramétricos y análisis espaciales se identificaron 233 tramos críticos, clasificados según nivel de prioridad en 70 tramos de prioridad alta, 53 de prioridad media y 63 de prioridad baja, con base en su ubicación estratégica, grado de fragmentación y estado sucesional de la cobertura vegetal.

Esta priorización orienta las acciones de restauración y manejo adaptativo para mejorar la conectividad entre fragmentos de hábitat, facilitar el flujo genético de especies y reducir los efectos de la fragmentación del paisaje.

En coherencia con estos resultados, durante el año se instalaron 3 pasos de fauna aéreos en puntos priorizados: vereda San Miguel, Comunal Caribe y el cruce del río Carepa a la altura de Tulenapa. La selección de estos sitios se realizó a partir de recorridos técnicos de campo, análisis de conectividad y reportes comunitarios sobre tránsito frecuente de fauna.

Logros regionales

COMPROMISOS

🎯 Meta proyectada 👍 Meta cumplida 🟢 % logrado

Gobernanza ambiental y participación social

La realización de veintinueve (29) talleres de formación en fincas	🎯 29	👍 32	🟢 110%
La Escuela de sostenibilidad	🎯 80	👍 80	🟢 100%
La Escuela de liderazgo ambiental con enfoque de género	🎯 1	👍 1	🟢 100%
Un estudio de caracterización socio ambiental en fincas	🎯 28	👍 28	🟢 100%
La realización del Segundo Foro Ambiental Regional	🎯 1	👍 1	🟢 100%
La realización de la Carrera por la biodiversidad y el comercio justo	🎯 1	👍 1	🟢 100%
Rincón de la Biodiversidad	🎯 28	👍 28	🟢 100%

Corredores biológicos y funcionalidad ecológica

Un estudio de fotogrametría del corredor Abibe y Aullador	🎯 2	👍 4	🟢 200%
El monitoreo activo de fauna silvestre y conectividad ecológica (Inventario actualizado en BioExplora + iNaturalist)	🎯 5.000	👍 5.137	🟢 103%
La realización de una (1) jornada de siembra con las familias bananeras	🎯 1	👍 1	🟢 100%
Parcelas de carbono instaladas y monitoreadas	🎯 15	👍 23	🟢 153%
Guías técnicas distribuidas y utilizadas por comunidades	🎯 9	👍 9	🟢 100%

Conservación de flora nativa

Más de 10 hectáreas restauradas mediante siembras participativas	🎯 10	👍 12	🟢 120%
(9) viveros escolares activos con producción de especies nativas	🎯 9	👍 9	🟢 120%
Veinte mil (20.000) árboles sembrados	🎯 20.000	👍 29.094	🟢 144%
Una estrategia de comunicaciones implementada	🎯 1	👍 1	🟢 100%



• Fotografía ganadora concurso BioExplora •

El componente de monitoreo y generación de conocimiento se vio reforzado mediante el proyecto de ciencia ciudadana BioExplora, que se consolidó como una herramienta clave para el seguimiento participativo de la biodiversidad. A través de esta iniciativa, colaboradores de la organización asumieron un rol activo como guardianes del territorio, **logrando 5.137 registros de biodiversidad en la plataforma iNaturalist**, documentando la presencia de aves, reptiles y mamíferos dentro de áreas productivas y corredores ecológicos.

Este esfuerzo permitió confirmar la presencia y el tránsito de especies prioritarias como:

mono aullador rojo, tití cabeciblanco y falsa mapaná de agua (Helicops danieli),

esta última, especie endémica e indicadora de la calidad de los cuerpos hídricos, aportando información valiosa para la toma de decisiones ambientales basadas en evidencia.

Plan de acción de biodiversidad

Hitos	Resultados
Monitoreos de especies prioritizadas	<p>Aves: 158 especies de aves registradas (4.069 individuos observados)</p> <p>Mapaná de agua: 51 avistamientos</p> <p>Mono Tití: 148 individuos registrados en 19 fincas</p>

De cara a 2026, Unibán y Fundación Unibán proyectan la meta de consolidar la siembra de 23.000 nuevos árboles nativos y ampliar el monitoreo de fauna en los corredores Aullador y Tití, reafirmando su compromiso con una gestión ambiental que evoluciona desde la mitigación de impactos hacia la regeneración activa de los ecosistemas.



Mitigación de emisiones GEI:

bosques, cuencas, biodiversidad y cambio climático

[GRI 302-1, 304-2, 304-4, 305-1, 305-2, 305-3, 305-4]

Nuestra gestión de cambio climático se fundamenta en decisiones técnicas, datos verificables y una visión de largo plazo. En 2026 se pondrán en marcha acciones de mitigación por cada proceso que prioriza la transformación de nuestra matriz energética y el seguimiento riguroso de la huella de carbono, entendiendo que el crecimiento productivo debe ir acompañado de una gestión climática responsable.

A través de la adquisición y redención de Certificados Internacionales de Energía Renovable (I-REC), Unibán aseguró que el



100% del consumo eléctrico operacional del año estuviera respaldado por energía generada a partir de fuentes hídrica. En total, se redimieron 73.000 MWh de energía renovable, fortaleciendo el compromiso corporativo con **el sello Energía Verde EPM**.

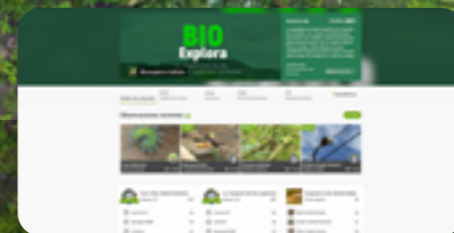


Este avance en transición energética permite reducir el impacto asociado al consumo eléctrico y fortalecer la resiliencia de la operación frente a los desafíos del cambio climático, alineando la gestión energética con estándares internacionales y mejores prácticas del sector agroindustrial.

Nuestro plan de acción de biodiversidad ha venido transformando el paisaje productivo en una red viva de ecosistemas conectados, en los que la productividad y la conservación avanzan juntas.

23
parcelas monitoreadas para probar que nuestros corredores capturan casi 169 toneladas de CO₂ cada año.

En Unibán, la energía y el clima se gestionan con evidencia: en 2025 respaldamos el 100% de nuestro consumo eléctrico operativo con I-REC y convertimos la descarbonización en una decisión de competitividad y permanencia.



> HAZ CLIC Y VISITA BIOEXPLORA UNIBÁN 

Restauración que se mide, naturaleza que sana.

Para mantener este compromiso de producción de Energía Verde, la organización mantuvo la redención de Certificados Internacionales de Energía Renovable (I-REC) en alianza con EPM, los cuales certifican que la energía consumida proviene de generación limpia asociada a la central hidroeléctrica Porce II. Este mecanismo permitió cubrir el consumo eléctrico operativo y sostener el sello Energía Verde EPM, fortaleciendo la confianza de nuestros grupos de interés y aportando trazabilidad ambiental a nuestros procesos.

El crecimiento de la operación durante 2025 se reflejó naturalmente en mayores consumos energéticos absolutos. Sin embargo, la gestión se enfocó en asegurar que ese aumento ocurriera bajo criterios de control y eficiencia: por un lado, el incremento de la demanda eléctrica se gestionó mediante el respaldo renovable certificado; y por otro, el uso de combustibles fósiles se abordó con acciones de optimización en equipos,



“Redefinimos nuestra medición para ganar precisión, estableciendo una nueva línea base sólida que impulsará nuestra eficiencia energética futura.”

maquinaria y flota, priorizando el desempeño energético y la reducción de riesgos asociados a emisiones y costos.

Este enfoque permite a Unibán sostener una operación más robusta sin perder coherencia ambiental, consolidando una base técnica para continuar mejorando el desempeño energético, fortalecer metas climáticas y avanzar hacia una descarbonización progresiva en los próximos ciclos de gestión.

Consumo de energía

Consumo de energía de la Compañía	2021	2022	2023	2024	2025
Consumo de gasolina (gal/año)	67.160	66.846	63.181	71.548	72.977
Consumo de gas natural (m3/año)	981.695	1.408.946	1.330.934	1.120.174	1.328.090
Consumo de ACPM (gal/año)	759.172	666.370	544.971	614.468	672.839
Consumo de electricidad comprada en la red (kwh/año)	8.761.737	8.895.661	9.089.650	15.000.594	15.920.539



Nuestra huella de carbono

Para el año 2025, fortalecimos el rigor de nuestra medición al incorporar la cuantificación de las emisiones de gases de efecto invernadero (GEI) correspondientes a la planta de Snacks La Niña, ampliando así el perímetro de reporte de la huella de carbono de la compañía y garantizando una radiografía transparente de nuestras operaciones.

Comparativo huella de carbono total 2024 vs 2025

Proceso	Alcance 1		Alcance 2		Emisiones directas % variación	Alcance 3		
	2024	2025	2024	2025		2024	2025	% Variación
Año	2024	2025	2024	2025	% variación	2024	2025	% Variación
Plantas de snacks	853	718	171	155	-15%	3423	3609	5%
Fábrica de cajas	2529	3056	461	615	23%	299978	43408	45%
Operación logística	6049	7415	965	1492	27%	100976	119691	19%
Polyban	26	37	869	981	14%	12598	15753	15%
Sara Palma	6474	7909	149	190	22%	24057	30027	25%

Al analizar la huella de carbono por proceso a través de la intensidad de emisiones (kg CO₂e por unidad producida, considerando emisiones directas e indirectas de Alcances 1 y 2), evidenciamos mejoras en la eficiencia operativa y energética en la mayoría de las unidades, incluso con mayores volúmenes de producción.

PLANTA DE snacks

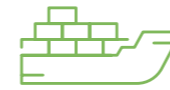
Redujimos la intensidad **4,5%, pasamos de 0,63 a 0,60 kg CO₂e por kg producido.**

FÁBRICA DE cajas

Disminuimos la intensidad **11,3%, de 0,072 a 0,064 kg CO₂e por caja.**
Aunque las emisiones totales aumentaron, esto respondió a un crecimiento histórico del 38,4% en la producción (57.139.079 unidades en 2025 vs. 41.277.765 en 2024).

AGRÍCOLA Sarapalma

Redujimos la intensidad **2,8%, de 0,050 a 0,049 kg CO₂e por kg.**
En campo, las emisiones totales se vieron influenciadas por mayor aplicación de cal por la renovación de 200 ha en la finca Génesis (afectada por vientos) y la recuperación de áreas con moko; además, las lluvias persistentes exigieron más ciclos de fertilización. Aun así, compensamos 60 t de CO₂e mediante conservación de bosques de galería.



OPERACIÓN logística (PRINCIPAL RETO)

Fue el único frente donde aumentó la intensidad, **20,6%, pasando de 228,34 a 275,43 kg CO₂e por contenedor movilizado.**

Este cambio se explicó por un incremento del 55% en las emisiones de Alcance 2, asociado a un mayor uso de contenedores refrigerados para soportar el aumento del volumen exportado; en consecuencia, el consumo energético pasó de 3 millones de kWh en 2024 a 5 millones de kWh en 2025.

Este comportamiento será priorizado para identificar oportunidades de optimización.

Aunque no tenemos control directo sobre las emisiones indirectas de Alcance 3, promovemos un relacionamiento activo con los actores de la cadena de valor para recopilar información, mejorar la trazabilidad y fomentar acciones conjuntas que contribuyan a la reducción de gases de efecto invernadero.

Una acción destacada en 2025 fue la gestión estratégica de insumos. A través de la compra de fertilizantes con tecnología de baja huella de carbono gestionada por Tropycentro (considerando los almacenes de Urabá y Magdalena), **evitamos la emisión a la atmósfera de 1.548 toneladas de CO₂e. Este mismo enfoque en Agrícola Sarapalma permitió evitar otras 1.061 toneladas de CO₂e adicionales en sus cultivos.**

Intensidad de Emisiones GEI por Proceso EMISIONES DIRECTAS 2024 VS 2025

Proceso / negocio	Emisiones directas 2024	Emisiones directas 2025	Kg CO ₂ e / producto 2024	Kg CO ₂ e / producto 2025	% variación	Unidad
Plantas de snacks	1024	873	0,63	0,60	-4,5%	Kg CO ₂ e/kg producido
Fábrica de cajas	2990	3671	0,072	0,064	-11,3%	Kg CO ₂ e/caja producida
Operación logística	7014	8907	228,34	275,43	20,6%	Kg CO ₂ e/contenedor movilizado
Polyban	895	1018	0,17	0,16	-7,4%	Kg CO ₂ e/kg producidos
Agrícola Sarapalma	6623	8033	0,050	0,049	-2,8%	Kg CO ₂ e/kg producidos

“Convertimos el seguimiento de emisiones en inteligencia sostenible, avanzando con decisión hacia una operación que año a año baja sus emisiones”.



Agua y efluentes

[GRI 303-1] [GRI 303-3] [GRI 303-4] [GRI 303-5]

El agua es un recurso esencial para la vida y un habilitador crítico de nuestra operación agroindustrial. En Unibán la gestionamos con una mirada integral que reconoce su valor estratégico y su vínculo con el territorio: priorizamos la eficiencia en la captación, el uso responsable en los procesos y la calidad del agua que devolvemos al ambiente, con un enfoque de cuenca orientado a **proteger los sistemas hídricos de Urabá y Magdalena.**

Durante 2025 mantuvimos el control y seguimiento sobre nuestras fuentes de abastecimiento, ajustando la gestión a las necesidades operativas sin comprometer la disponibilidad del recurso. **La extracción total de agua fue de 285.358 m³, proveniente de 158.260 m³ de fuentes subterráneas, 120.436 m³ de fuentes superficiales y 6.662 m³ de agua proveniente de acueductos municipales.** Este monitoreo por fuente fortalece nuestra capacidad para comprender tendencias, anticipar riesgos de disponibilidad y orientar decisiones de eficiencia en cada etapa del proceso.

La gestión hídrica se complementa con un compromiso de devolución responsable y conforme a la normatividad ambiental.

En 2025 **tratamos y vertimos 205.096 m³ de agua residual**, asegurando el funcionamiento de los sistemas de tratamiento y el cumplimiento de los parámetros requeridos, con el propósito de que el agua reintegrada a cuerpos superficiales –incluidos tributarios del río León– mantenga condiciones compatibles con la vida acuática y contribuya a la protección de los ecosistemas asociados.

Este enfoque se fortalece mediante monitoreo ambiental e indicadores biológicos en zonas de influencia, que aportan evidencia sobre la salud de los ecosistemas hídricos. En ese sentido, la presencia de especies bioindicadoras como la falsa mapaná de agua (*Helicops danieli*) refuerza el valor de una gestión que va más allá del cumplimiento y busca sostener el equilibrio entre producción y naturaleza.

285.358 m³
de agua extraída en total,

proveniente de 158.260 m³ de fuentes subterráneas, 120.436 m³ de fuentes superficiales y 6.662 m³ de agua proveniente de acueductos municipales.

11 proyectos
de diseño y construcción de plantas de tratamiento y recirculación de agua en plantas empacadoras.

Como parte de nuestro compromiso con la gestión sostenible del recurso hídrico, en 2025 la Jefatura de Calidad, en articulación con productores, **desarrolló 11 proyectos de diseño y construcción de plantas de tratamiento y recirculación de agua en plantas empacadoras: 7 ya están en operación y 4 se encuentran en etapa final de construcción.** Adicionalmente, acompañamos el rediseño de 2 plantas existentes, incluyendo las adecuaciones requeridas y su puesta en marcha. Esta labor combina acompañamiento técnico y gestión integral de proyectos (desde diseños y cálculos hidráulicos hasta procesos de cotización y seguimiento de obras civiles), fortaleciendo la eficiencia del uso del agua y aportando a la inocuidad y calidad de la fruta.



Economía circular

[GRI 306-2][GRI 306-3][GRI 306-5]

La sostenibilidad también se expresa en cómo gestionamos materiales y recursos a lo largo de la cadena. En 2025 recolectamos y reincorporamos más de 500 toneladas de plástico proveniente de fincas, transformándolo en materia prima para los procesos industriales de Polyban. Esta aplicación concreta de economía circular reduce residuos, disminuye la demanda de materiales vírgenes y promueve un uso más eficiente de los recursos, avanzando hacia una cadena de abastecimiento con menor impacto ambiental y mayor eficiencia operativa, en coherencia con nuestros compromisos de acción climática y producción responsable.

Entendemos la gestión de residuos no como un cierre del proceso productivo, sino como una **oportunidad para transformar materiales, proteger los ecosistemas y fortalecer una operación más eficiente y responsable.** Este enfoque se implementa mediante programas estructurados como Fincas Ecológicas, financiado con recursos Fairtrade y la Fundación Unibán, que ha fortalecido la separación en la fuente, la trazabilidad y la valorización adecuada de los residuos, en cumplimiento de la Resolución 2184 y demás disposiciones aplicables.



En un contexto de crecimiento de las operaciones agrícolas, industriales y logísticas (que conlleva un aumento natural en la generación total de residuos), priorizamos un indicador clave de calidad ambiental: la reducción de la peligrosidad. En 2025 logramos disminuir la generación de residuos peligrosos en 8,6% frente al año anterior, evidenciando que es posible crecer desacoplando el impacto asociado a la toxicidad y al riesgo ambiental.

5.286 toneladas de material reciclable recuperadas, 515 toneladas de polipropileno reincorporadas a través de Polyban y 4.636 toneladas de cartón recuperadas y reincorporadas a la industria papelera, provenientes de la fábrica de cajas y de procesos logísticos.

+500 toneladas de plástico recolectadas y reincorporadas.

8,6% 
menos residuos peligrosos en el 2025.

La circularidad es hoy un eje transversal de nuestra operación. En 2025, **evitamos que más de 5.135 toneladas de materiales fueran dispuestas en rellenos sanitarios**, reincorporándolas a ciclos productivos mediante procesos de reciclaje y valorización.

En el ámbito biológico, gestionamos **2.582 toneladas de residuos orgánicos**, principalmente cáscaras y rechazo vegetal, asegurando su retorno al suelo o su tratamiento adecuado, con el fin de evitar emisiones de metano y contribuir a la mejora de la calidad del suelo. De manera complementaria, más del 50 % de los residuos peligrosos generados fueron valorizados o tratados de forma segura, reduciendo la necesidad de disposición final y fortaleciendo el control sobre este tipo de materiales.

Durante el año, desarrollamos 30 talleres prácticos dirigidos a equipos operativos, enfocados en separación en la fuente y aplicación del código de colores.

Generación de Residuos por Composición (2025)

Categoría de Residuo	Generación 2025 (Ton)	Gestión y Variación
Residuos peligrosos	34,64	Disminución frente a 2024 (37,93 Ton). Optimizamos el mantenimiento de maquinaria, reduciendo la generación de aceites usados y elementos impregnados.
Residuos no peligrosos	8.381,48	El incremento frente a 2024 (7.331,81 Ton) responde al aumento en volúmenes de exportación y la inclusión plena de filiales como Polyban.
Total generado	8.416,12	



En un contexto marcado por la crisis climática, tensiones geopolíticas y nuevas expectativas de consumidores e inversionistas, reforzamos una sostenibilidad basada en datos, evaluación continua y rendición de cuentas, para escalar lo que funciona y corregir a tiempo lo que no. En esa línea, el reconocimiento obtenido en la tercera Cumbre de Inversión Social Privada (ISP), donde nos ubicamos entre las 20 empresas más destacadas del país en sostenibilidad, refleja un esfuerzo colectivo y reafirma nuestra convicción: una empresa sostenible es la que prospera junto con su entorno.

Generación de Valor EN COMUNIDADES

[GRI 3-3] [GRI 413-1] TM

En Unibán, el desarrollo territorial y el bienestar de las comunidades donde operamos hacen parte de nuestra manera de hacer empresa. A través de la Fundación Unibán, implementamos un modelo de intervención alineado con la estrategia de sostenibilidad de la compañía, articulando de manera integral lo social y lo ambiental a través de tres ejes: medio ambiente, desarrollo económico e infraestructura, y educación.

Desde este enfoque, impulsamos iniciativas de valor compartido que fortalecen capacidades locales, promueven la participación y contribuyen a reducir brechas e inequidades históricas en las regiones donde tenemos presencia.

121.925
personas
beneficiadas por la
Fundación Unibán

En 2025, la Fundación amplió el alcance de su gestión y consolidó su acción en estos tres ejes, logrando impactar a **121.925 beneficiarios**. Esta cifra representa **14.528 beneficiarios adicionales**, es decir, **un aumento del 13,5 % frente a 2024, cuando se registraron 107.397 beneficiarios**.

En 2025 también consolidamos avances en programas orientados a fortalecer capacidades productivas y bienestar rural. En Urabá, beneficiamos a 374 pequeños productores plataneros, como parte de una meta estratégica al 2027 de 2.150 productores acompañados integralmente, con un avance acumulado del 66%. Asimismo, intervenimos 47 fincas bananeras en municipios del eje bananero, que representan el 64% de la meta global.



En el Magdalena, alcanzamos 250 pequeños productores bananeros, equivalentes al 100% de la meta definida para esa región. fortalecimos vínculos con 183 aliados estratégicos, lo que implicó un aumento significativo del 32% en comparación con el año anterior (138) y cumplimos el 100% de nuestras metas operativas, superando desafíos como la reducción de cooperación internacional, los ajustes normativos laborales y las afectaciones externas al acceso territorial. En todos los casos, se activaron planes de contingencia oportunos que aseguraron la continuidad de nuestras operaciones.

183
aliados
estratégicos
con los que
fortalecimos
nuestros vínculos



La gestión de riesgos está integrada a nuestros procesos institucionales, lo que nos permite anticipar amenazas que podrían comprometer la estabilidad operativa o reputacional. Los riesgos se monitorean de forma permanente y se clasifican por procesos y niveles estratégicos, incluyendo variables ambientales, sociales, tecnológicas, económicas y legales. Además, implementamos mecanismos de seguimiento, como encuestas de satisfacción, auditorías internas, veeduría comunitaria y comités técnicos, que permiten evaluar el desempeño institucional y aplicar acciones de mejora continua. En 2025, el índice de satisfacción alcanzó el 97%, consolidando la confianza y la legitimidad de nuestra gestión.

En 2025, la gestión social de la Fundación (Instituto Unibán ITU, Unidad de Crédito y Proyectos) **benefició a 121.925 personas y se apalancó en 183 aliados estratégicos.** En el frente ambiental y territorial, **se sembraron 50.035 árboles y se intervinieron 198 hectáreas, cumpliendo las metas.** Se logró un 9% de mejoramiento en productividad de pequeños productores y se fortalecieron 90 Juntas de Acción Comunal. Las PQRS registradas fueron 14, lo que representa una reducción frente a 2024 (32). En inclusión financiera, **la Unidad de Crédito colocó COP 7.029 millones y benefició a 423 productores.**

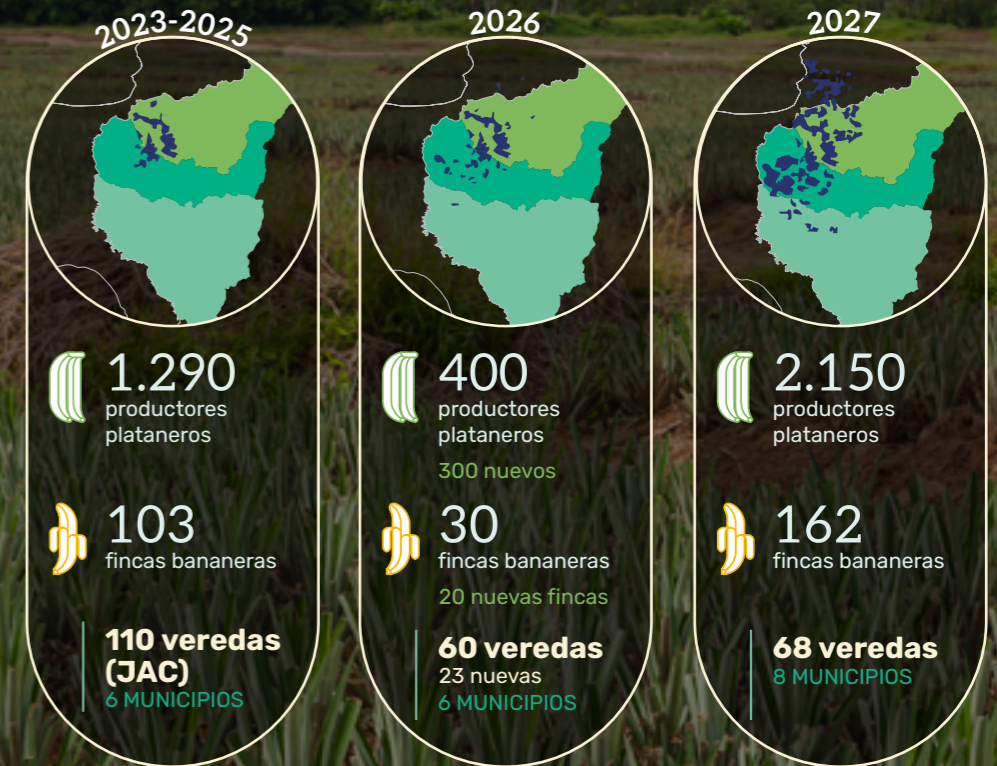
Nuestras Zonas de Influencia con Alcance de Intervención Social

[GRI 413-1]

Urabá

COBERTURA LOGRADA

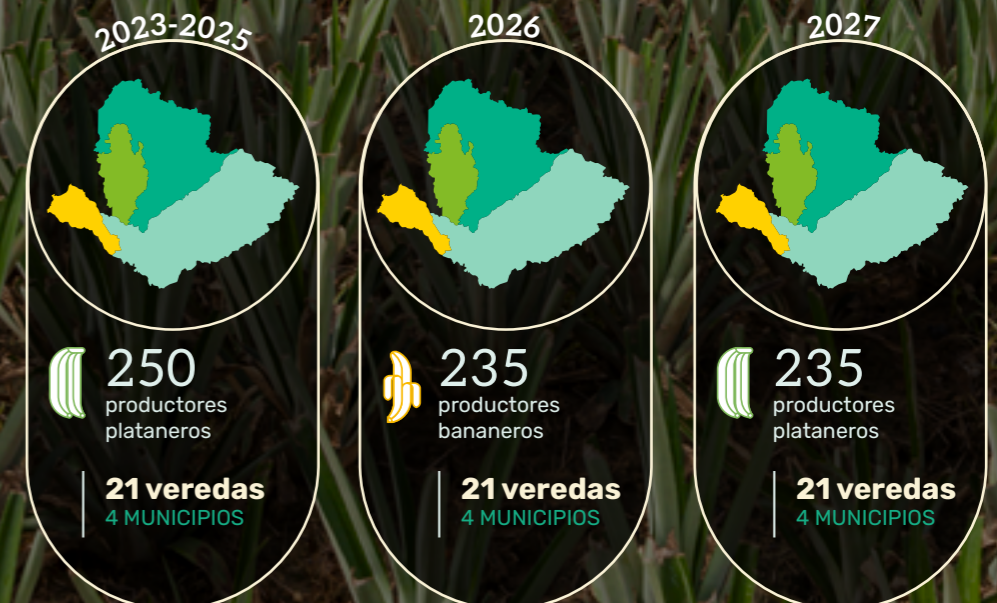
- Chigorodó
- Carepa
- Apartadó



Magdalena

COBERTURA LOGRADA

- Ciénaga
- Aracataca
- Zona bananera
- El Retén





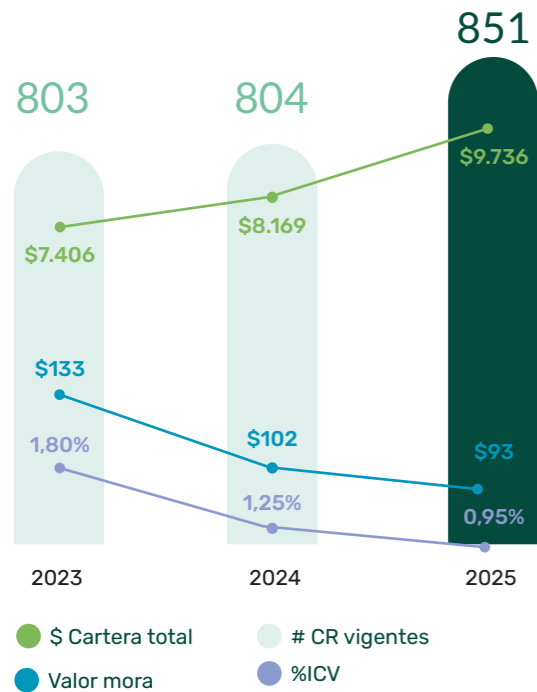
Desarrollo económico e infraestructura

Desde esta línea estratégica de Fundación Unibán impulsamos la competitividad del sector mediante el fortalecimiento de unidades productivas y buenas prácticas agrícolas, complementándolo con infraestructura comunitaria orientada a habitabilidad digna y calidad educativa. A su vez, a través de nuestra Unidad de Crédito, **promovemos la inclusión financiera y el acceso a soluciones que fortalecen la sostenibilidad productiva y el bienestar de las familias rurales.**

114

créditos otorgados a productores sin historial crediticio en la Fundación

Cartera propia 2025 Comparativo 2022 a 2025



*Cifras en millones de pesos

En Urabá y Magdalena articulamos capacidades y alianzas para fortalecer el desarrollo comunitario y la sostenibilidad rural. En Urabá impulsamos intervenciones que mejoran las condiciones de vida y los espacios colectivos de la comunidad (como vivienda, entornos educativos y lugares de encuentro) con enfoque de apropiación y sostenibilidad; y en Magdalena avanzamos en una alianza territorial

Ejecución presupuestal



Logros cartera

De 2023 a 2024 la cartera creció 10% **y de 2024 a 2025, 19%.**

De 2023 a 2025 el valor de la mora bajó **\$40 millones y el ICV, 0,85%.**

para mejorar la infraestructura escolar y crear ambientes de aprendizaje más seguros y adecuados, incorporando soluciones que también fortalecen la identidad, la pertenencia y el cuidado ambiental. Además, complementamos nuestro impacto con la entrega de herramientas de información en tiempo real para productores y la implementación de energía solar para riego en dos fincas.

Educación

En Fundación Unibán entendemos la educación como un motor de transformación, construcción de paz y generación de oportunidades. Por eso impulsamos educación formal y formación para el trabajo, fortalecemos liderazgos comunitarios y promovemos la convivencia con enfoque de equidad de género. Complementamos esta apuesta con el impulso al deporte, la cultura y los talentos regionales como herramientas de cohesión social y desarrollo territorial.

ORIENTACIÓN VOCACIONAL 19 instituciones

de educación superior fueron reunidas por EXPOUNIVERSIDAD que contó con la participación de más de 400 estudiantes, y el UNIMUN (4° Modelo ONU) vinculó 11 instituciones con más de 70 estudiantes.



BECAS Y FORMACIÓN

60 jóvenes

fueron apoyados con becas de Fundación Bancolombia (30 en Logística y 30 en Gestión Agropecuaria), 28 estudiantes con becas JUANFE + Fraternidad Medellín y 10 estudiantes en una especialización con ESUMER (con certificación prevista para abril de 2026).

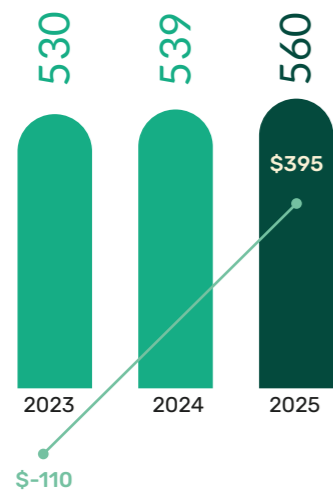
En 2025, desde el Instituto Técnico Unibán impulsamos la formación para el trabajo y ampliamos el acceso mediante alianzas orientadas a reducir brechas.

También ampliamos nuestra cobertura institucional al obtener la Licencia de funcionamiento departamental para ofrecer programas en Carepa, incorporando Producción Agropecuaria, Centros de Distribución y Auxiliar Administrativo.

Instituto Técnico Unibán

Comparativo 2022 a 2025

● Estudiantes ● Utilidad



*Cifras en millones de pesos

61 participantes

se certificaron en La U en el Campo (29 con ACNUR y 32 con la Alianza ERA-Comfama-Secretos para Contar) y se habilitaron 66 nuevos cupos becados.

Continuidad y educación superior

92 jóvenes
becados por ERA, Comfama y Secretos para Contar Carepa

60 becados
por Fundación Bancolombia

29 becados
por ACNUR

28 becas
con Fundación Juanfe y Fraternidad Medellín

10 estudiantes
en Especialización en Gerencia de Proyectos
Alianza: Institución Universitaria ESUMER

En el Grupo de empresas Unibán, nuestros colaboradores son el centro de la operación y la fuerza que sostiene la competitividad; por eso, la gestión de personas es una decisión estratégica orientada al bienestar integral, la diversidad y la inclusión, con enfoque de equidad, respeto y condiciones de trabajo dignas y seguras.

Promovemos esquemas de compensación justos y beneficios que responden a las necesidades reales de nuestros equipos, fortaleciendo el equilibrio entre la vida personal y laboral, y reconociendo el valor de la estabilidad y del compromiso.

De manera complementaria, impulsamos iniciativas de bienestar y cultura organizacional que involucran a colaboradores y familias, fortalecen el sentido de pertenencia y cuidan la salud física y emocional, porque entendemos que el desempeño sostenible comienza por el cuidado de quienes hacen posible nuestra operación.

Nuestros COLABORADORES





Nuestra gente, nuestra identidad

[GRI 2-7] [GRI 2-8] [GRI 401-2] [GRI 2-30]

La fuerza laboral se concentra principalmente en Urabá, reflejando el carácter agrícola de la operación: en CI Unibán cerca del 76% de los colaboradores están en esta región y en Sara Palma el 99,7%.

En los roles operativos predomina la participación masculina (CI Unibán 77%, Polyban 84%, Sara Palma 86%), mientras que en sedes administrativas como Medellín la participación femenina es mayor (60%), lo que evidencia oportunidades para impulsar la inclusión de mujeres en cargos técnicos y de campo. En La Niña, la participación femenina alcanza el 56% frente al 44% masculino.

La organización asume la Política de Diversidad, Equidad e Inclusión (DEI) como parte de su estrategia de sostenibilidad y compromiso con los derechos humanos, promoviendo equidad de género, enfoque diferencial y espacios seguros.

Este compromiso se materializa en beneficios orientados a la calidad de vida, programas de bienestar físico y emocional, mecanismos de retribución emocional y acciones de formación. Todo se enmarca en lineamientos DEI que buscan prevenir discriminación, equilibrar la vida laboral y personal y cerrar brechas, bajo la coordinación de un Comité Nacional DEI que asegura coherencia y mejora continua.

En Unibán, el compromiso se traduce en acción y la acción en cultura. Cuidar a nuestra gente es una decisión estratégica que impulsa resultados, reputación y permanencia.

“En 2025 reforzamos las buenas prácticas laborales mediante inversiones en beneficios y bienestar para nuestros colaboradores. En total, destinamos COP 4.349 millones en beneficios, destacándose CI Unibán con COP 2.897 millones, Sarapalma con COP 792 millones y Polyban con COP 660 millones, orientados a componentes como bienestar, medicina-salud, formación y recreación, fortaleciendo el alcance de los acuerdos laborales y los programas de desarrollo humano”.





Cuidamos a nuestro equipo con buenas prácticas laborales

[GRI 3-3] [GRI 403-1] [GRI 403-2] [GRI 403-3] [GRI 403-4] [GRI 403-9] TM

La organización reafirma que las personas son el motor de su crecimiento, por lo que la gestión humana se concibe como un compromiso ético con el bienestar, la dignidad y el desarrollo integral de los colaboradores.

En 2025 se fortaleció una cultura basada en respeto, inclusión, salud y desarrollo profesional, integrando la estrategia del negocio con el cuidado humano mediante programas de bienestar, formación continua y equilibrio entre vida laboral y personal.

Además, se optimizaron procesos clave como evaluación de desempeño y gestión del talento, acompañados de inversiones significativas en bienestar, salud y

capacitación. Asimismo, se avanzó en la mejora continua mediante herramientas de medición, gestión de riesgos y toma de decisiones estratégicas, promoviendo entornos laborales seguros y justos.

La organización también reforzó su compromiso con el salario digno y la reducción de brechas salariales, alineándose con estándares internacionales. Estas acciones, junto con beneficios adicionales y programas de desarrollo, reflejan una apuesta integral por la calidad de vida y el crecimiento profesional de los colaboradores, reconociendo tanto los avances como los retos en la consolidación de buenas prácticas laborales.

Inversiones en beneficios



Filial	Bienestar (COP)	Formación (COP)	Salud / Medicina (COP)	Total filial (COP)
CI Unibán	\$ 414.000.000	\$ 1.044.300.000	\$ 2.830.400.000	\$ 4.288.700.000
Sara Palma	\$ 240.339.822	\$ 92.175.147	\$ 137.201.275	\$ 469.716.244
Polyban	\$ 45.500.000	\$ 45.300.000	\$ 17.000.000	\$ 107.800.000
La Niña	\$ 200.000	\$ 0	\$ 0	\$ 200.000
Total general				\$ 4.866.416.244

Prevención y gestión de impactos

Los eslabones más sensibles ante eventos laborales se concentran en producción y logística, especialmente en CI Unibán (logística portuaria, transporte y fábrica de cajas), así como en Sara Palma y Polyban (producción, transporte, certificaciones y capacidad de despacho) y en La Niña (producción y área comercial).

Para prevenir y gestionar impactos, la organización ha fortalecido canales de reporte y participación como la Línea Ética, PQRS y comités internos, junto con protocolos de intervención. Además, impulsa la mejora continua mediante el fortalecimiento cultural, la comunicación interna, el desarrollo de liderazgo y la actualización de políticas, logrando altos niveles de participación en procesos de reinducción.

SALARIO DIGNO

El proyecto de Salario Digno hace parte de nuestra estrategia con el propósito de mejorar las condiciones de vida de los trabajadores bananeros y sus familias mediante la reducción de brechas salariales y la promoción de un ingreso justo, alineado con el estándar internacional Living Wage.

Desde 2022, participamos en una iniciativa global liderada por IDH para medir y promover el salario digno, generando avances en compensación y beneficios, posicionándonos como un caso de referencia a nivel nacional e internacional.

En 2025 consolidamos hitos clave para fortalecer el proyecto de Salario Digno. Afianzamos la vinculación con IDH para orientar la aplicación de metodologías de matrices y del estándar de Living Wage, y mantuvimos un proceso de capacitación



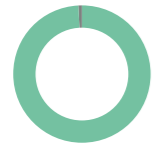
continúa a las fincas liderado por nuestro Equipo de Sostenibilidad. Participamos activamente en espacios nacionales e internacionales, incluido el Foro Global de Socios Estratégicos, y fortalecimos la colaboración con asociaciones del sector para alinear esfuerzos y aprendizajes.

Además, desarrollamos un proyecto piloto con IDH en fincas seleccionadas y un programa piloto con minoristas europeos y GIZ. Como soporte técnico del modelo, realizamos el cálculo de brechas salariales proporcionales y de las contribuciones voluntarias por cliente, asegurando trazabilidad y transparencia en la implementación.

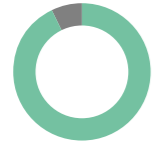


Indicador
Cumplimiento de salario digno en Urabá (metodología Anker)

Resultado



99,41%
de los trabajadores de Sara Palma y



93%
de los trabajadores en general de las fincas que exportan con Unibán

cumple con el estándar de salario digno.

Indicador
Brecha vs. salario mínimo legal (Colombia, 2025)

Resultado



El salario digno es **67% superior** al salario mínimo legal.

Indicador
Cobertura de medición en fincas (metodología IDH)

Resultado



100% de las fincas (168) completaron la medición de salario digno

Indicador
Acuerdos colectivos y mejora salarial (Urabá)

Resultado

Con casi 40 años de acuerdos colectivos, **se acordó un incremento salarial del 14% en el acuerdo 2023-2027**



En 2025, con el compromiso de nuestros productores y las contribuciones voluntarias de aliados comerciales realizamos el desembolso directo de aportes a trabajadores bananeros. Este modelo ha sido reconocido por líderes empresariales europeos por ser justo, transparente y replicable.

Nuestra ruta de lo humano, fortalecer la esencia de lo que somos

[GRI 404-1] [GRI 404-2] [GRI 404-3]

Promedio horas de formación por persona y por filial

Filial	Total promedio	Administrativo	Operativo
CI Unibán	11	13,8	10,4
Sara Palma	21	22	21
Polyban	58	66,1	108,3
La Niña	11	11,07	11,12

Se fortaleció la formación técnica y especializada según las necesidades operativas, incluyendo participación en eventos del sector y, en Polyban, capacitación en estándares BRGS, seguridad informática, manejo de datos y gestión por indicadores, además de programas de transición de carrera con acompañamiento para la jubilación; como oportunidad de mejora, se busca articular mejor la formación con la evaluación de desempeño y el desarrollo profesional.

En 2025, la capacitación se enfocó en habilidades prácticas para el trabajo diario, combinando liderazgo, herramientas tecnológicas y desarrollo personal, con iniciativas como la Ruta de Liderazgo, fortalecimiento en Excel y desarrollo de habilidades de coordinación, junto con contenidos de bienestar, comunicación, adaptabilidad y toma de decisiones, reflejados en diferentes niveles de horas de formación entre filiales.

Sistema de gestión de seguridad y salud en el trabajo

[GRI 403-1]

En 2025, el cuidado de la vida y el bienestar en el trabajo se mantuvo como un compromiso central en nuestras empresas. Este propósito se materializa a través del Sistema de Gestión de Seguridad y Salud en el Trabajo (SG-SST), que se ejecuta bajo el ciclo PHVA (Planear, Hacer, Verificar y Actuar) y en cumplimiento del Decreto 1072 de 2015 y la Resolución 0312 de 2019. Más que un requisito, el SG-SST es una forma de operar: identificar riesgos, prevenir incidentes, acompañar a las personas y mejorar continuamente.

En C.I. Unión de Bananeros de Urabá S.A. (Unibán), este trabajo se refleja en resultados sostenidos: la compañía ha mantenido durante tres años consecutivos el 100% de cumplimiento de los requisitos mínimos establecidos por la Resolución 0312. El sistema tiene alcance sobre todos los centros de trabajo y sedes, se implementa mediante un plan anual y se extiende a la cadena de valor con el programa "Socios Estratégicos", a través del cual se integra al 100% de las empresas contratistas, promoviendo condiciones seguras y saludables para empleados, contratistas, visitantes y demás personas que interactúan con la operación. En el marco de nuestros 60 años de historia, este enfoque cobra aún más sentido: proteger a quienes hacen posible la organización es una parte esencial de nuestra sostenibilidad.

Fortalecemos el desarrollo de las personas con formación especializada, actualización continua y acompañamiento en cada etapa de su vida laboral.

En Agrícola Sara Palma S.A.S., el SG-SST cubre centros de trabajo, fincas, áreas operativas y sedes administrativas, asegurando que la gestión preventiva llegue a los espacios donde se desarrolla la actividad productiva y los procesos de soporte. La organización ejecuta su Plan de Trabajo del SG-SST con cobertura para colaboradores y partes interesadas, consolidando una cultura de prevención que se vive tanto en campo como en áreas administrativas.



Por su parte, en Polyban se implementa el sistema mediante un plan anual de trabajo, promoviendo la participación y la cobertura de colaboradores y partes interesadas y reforzando la gestión preventiva para empleados, contratistas y visitantes, de manera alineada con la dinámica operativa de la compañía.

¿CÓMO GESTIONAMOS PELIGROS, RIESGOS E INCIDENTES?

[GRI 403-2]

En 2025, la gestión de peligros, riesgos e incidentes en Unibán y sus filiales se fortaleció como un proceso continuo de prevención y mejora, basado en la identificación en terreno, evaluación y priorización de riesgos, y ejecución de planes de acción con seguimiento hasta su cierre.

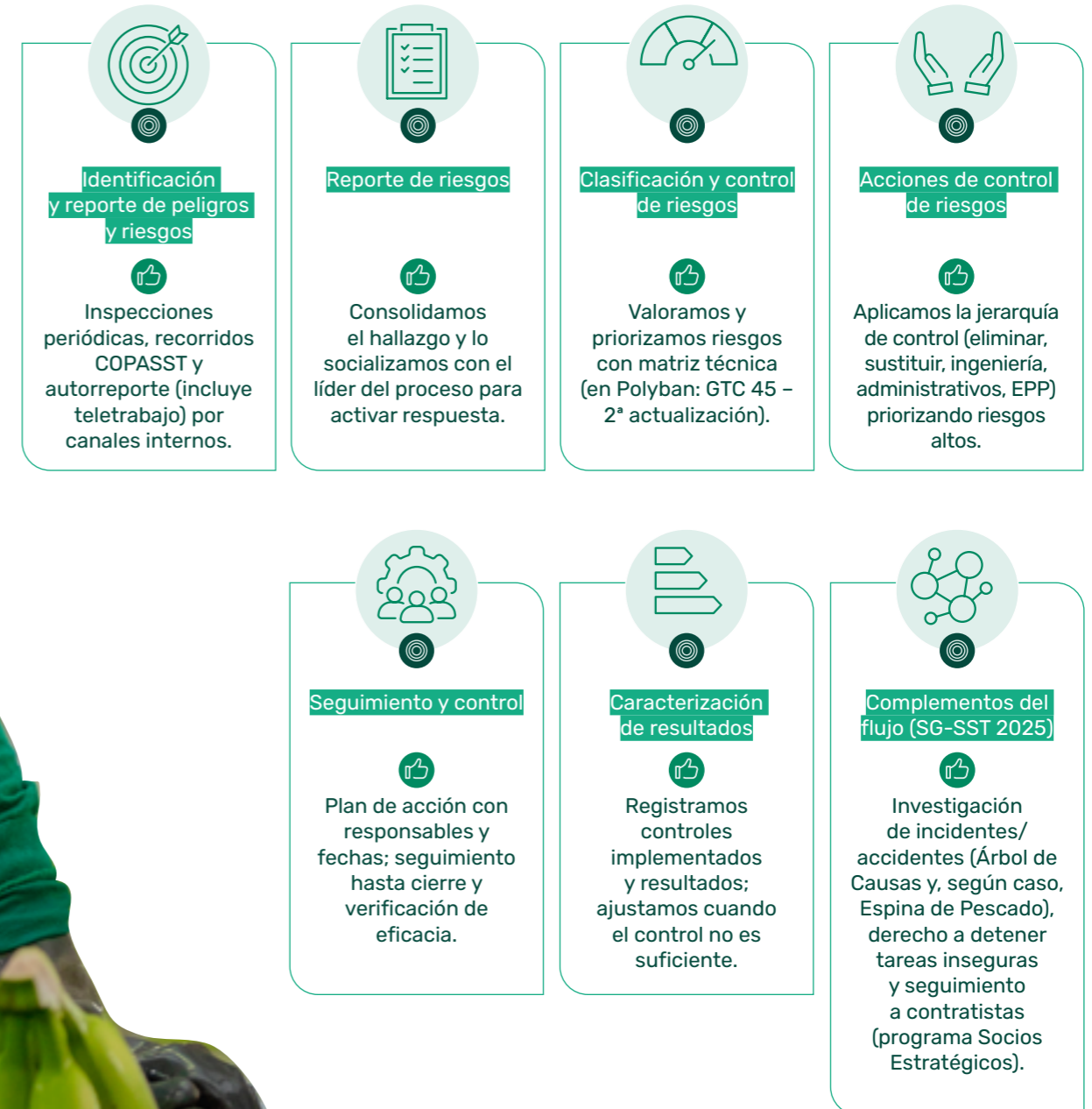
Este enfoque se apoya en inspecciones periódicas, autorreportes, recorridos del COPASST y acompañamiento de la ARL, priorizando la atención de riesgos altos y evitando tareas sin control adecuado.

Asimismo, se aplicó la jerarquía de controles y se implementaron acciones como adecuación de puestos, señalización, mantenimiento de equipos, formación del personal y entrenamientos en seguridad y salud en el trabajo. ST para personal nuevo o promovido.



Flujo de gestión de peligros y riesgos en el SG-SST (GRI 403-2)

🎯 **Etapa del flujo (SG-SST)** 👍 **¿Qué hacemos en 2025?**



NUESTROS COLABORADORES COMO ELEMENTO AGLUTINADOR DE NUESTRA CULTURA DE SST

[GRI 403-4]

La cultura de prevención se construye, en gran medida, a través de una comunicación clara y cercana. Por eso fortalecemos la comunicación en Seguridad y Salud en el Trabajo (SST) como un habilitador clave: una comunicación que informa, escucha y moviliza comportamientos seguros. Con este propósito, contamos con

un ecosistema de canales que facilita la difusión oportuna, la retroalimentación y la participación de colaboradores y personas externas que interactúan con nuestra operación. A continuación, se presentan los principales medios que utilizamos en CI Unibán, Sara Palma y Polyban:

Canales de comunicación para SST

	CI Unibán	Sara Palma	Polyban
Canales digitales	<ul style="list-style-type: none"> Conexión Unibán (Intranet) Boletín digital (correo) Correo corporativo WhatsApp corporativo 	<ul style="list-style-type: none"> Boletín digital (correo) Correo corporativo WhatsApp corporativo 	<ul style="list-style-type: none"> Comunicaciones corporativas (Unibán) Correo corporativo
Canales presenciales	<ul style="list-style-type: none"> Cartelera (digitales y físicas) 	<ul style="list-style-type: none"> Cartelera física 	<ul style="list-style-type: none"> Cartelera (digitales y físicas)
Espacios de participación	<ul style="list-style-type: none"> Grupos primarios / reuniones de equipo 	<ul style="list-style-type: none"> Buzón de sugerencias 	<ul style="list-style-type: none"> Grupos primarios / reuniones de equipo; Buzón de sugerencias

Detrás de cada avance en seguridad y bienestar hay personas organizadas, conversando y actuando de forma preventiva. Por eso, nuestro SG-SST se apoya en comités y estructuras que hacen que la gestión “baje a la realidad”: conectan la operación con la toma de decisiones, recogen la voz de los equipos y ayudan a transformar hallazgos en acciones concretas.

La siguiente tabla resume los principales espacios que, en 2025, fortalecieron la participación, la convivencia y la preparación ante emergencias en nuestras empresas.

Control de lesiones laborales



	CI Unibán		Sara Palma		Polyban	
	2024	2025	2024	2025	2024	2025
Fallecimientos por lesión laboral						
	0 Cantidad	0 Cantidad	0 Cantidad	0 Cantidad	0 Cantidad	0 Cantidad
	0% Tasa	0% Tasa	0% Tasa	0% Tasa	0% Tasa	0% Tasa
	Se mantuvo en cero.		Se mantuvo en cero.		Se mantuvo en cero.	
Lesiones de grandes consecuencias						
	0 Cantidad	2 Cantidad	1 Cantidad	3 Cantidad	0 Cantidad	1 Cantidad
	0% Tasa	0,2% Tasa	0,03% Tasa	0,21% Tasa	0% Tasa	0,06% Tasa
	Pasó de 0 en 2024 a 2 en 2025 (tasa 0,2%).		Aumentó de 1 a 3 eventos; la tasa pasó de 0,03% a 0,21%.		Pasó de 0 a 1 evento; la tasa pasó de 0% a 0,06%.	
Lesiones registrables						
	70	48	575	934	8	4
	Tasa 8,23%	Tasa 5,76%	Tasa 21,35%	Tasa 68,86%	Tasa 6,96%	Tasa 3,66%
	Disminuyó de 70 a 48 accidentes; la tasa pasó de 4,86% a 5,76%.		Aumentó de 575 a 934 accidentes; la tasa pasó de 21,35% a 68,86%.		Disminuyó de 8 a 4 accidentes; la tasa pasó de 0,43% a 3,35%.	



CI Unibán		Sara Palma		Polyban	
2024	2025	2024	2025	2024	2025
Principales tipos de lesiones					
Golpes, heridas en dedos, contusión - trauma superficial - torcedura o esguince, cuerpo extraño en los ojos.		Conmoción o trauma interno, golpe, contusión o aplastamiento, heridas, contusión, torcedura o esguince, cuerpo extraño en los ojos.		Esguinces y torceduras de tobillo, heridas en dedos de manos sin daños en uñas, lumbago no especificado, contusión de otras partes de la muñeca y de la mano, herida en dedos de manos con daños en uñas, quemadura del hombro y miembro superior de segundo grado excepto muñeca y mano, contusión de otras partes y las no especificadas del pie, fractura de vértebra lumbar.	
Golpes o contusiones, heridas en dedos, torceduras o esguinces, conmoción o trauma interno, cuerpos extraños, intoxicación o alergia.		Caída a nivel (resbalón o tropiezo que causa caída), Contacto con herramienta o elementos cortopunzantes, caída de objetos, sobreesfuerzo o falso movimiento, exposición o contacto con animales, golpes o contusiones.		Quemadura, golpes o contusiones, Torcedura de tobillo y herida en mano.	
Se mantienen tipologías frecuentes (contusiones, heridas, esguinces), con variaciones propias de la casuística del año.		Predominan eventos por caídas a nivel, contacto con herramientas/elementos cortopunzantes, caída de objetos, sobreesfuerzos y exposición a animales.		Se enfocan en quemaduras, contusiones, torceduras y heridas, asociadas a actividades operativas.	
Cantidad de horas trabajadas por empleados directos Según normas de la Administración de Seguridad y Salud Ocupacional (OSHA)					
2880000 hht anual	2880000 hht anual	2880000 hht anual	2880000 hht anual	2880000 hht anual	2880000 hht anual

“En Unibán cada investigación es una oportunidad para aprender, corregir y fortalecer la prevención, convertir lo ocurrido en acciones concretas que protegen la vida y mejoran la operación.”

Las siguientes tablas presentan el control de lesiones laborales en trabajadores no empleados que desarrollan actividades en lugares de trabajo controlados por la organización. Para facilitar la lectura y la comparación, la información se organiza por filial y muestra el desempeño 2024 vs. 2025, junto con su variación, permitiendo identificar tendencias, focos de atención y oportunidades de mejora en la gestión preventiva del SG-SST.

Control de lesiones laborales – trabajadores no empleados (lugares de trabajo controlados por la organización)

CI Unibán				Polyban			
2024		2025		2024		2025	
Fallecimientos por lesión laboral							
0 Cantidad	0% Tasa	0 Cantidad	0% Tasa	0 Cantidad	0% Tasa	0 Cantidad	0% Tasa
Se mantuvo en cero.				Se mantuvo en cero.			
Lesiones de grandes consecuencias							
3 Cantidad	0,20% Tasa	2 Cantidad	0,1% Tasa	2 Cantidad	0,0X% Tasa	1 Cantidad	0,8% Tasa
Disminuyó de 3 a 2 eventos; la tasa pasó de 0,20% a 0,1%.				Aumentó de 1 a 3 eventos; la tasa pasó de 0,03% a 0,21%.			
Lesiones registrables							
92 Tasa 6,38%	122 Tasa 8,3%	8 Tasa 0,43%	4 Tasa 0,27%				
Aumentó de 92 a 122 accidentes; la tasa pasó de 6,38% a 8,3%.				Disminuyó de 8 a 4 accidentes; la tasa pasó de 0,43% a 0,27%.			
Principales tipos de lesiones							
Golpe, contusión y heridas		Golpe, contusión y heridas.		Esguinces y torceduras de tobillo, heridas en los dedos, lumbago, contusiones en manos, muñecas y pies, quemaduras de segundo grado en hombros y brazos, y fractura de vértebra lumbar.			
Tipologías similares, con variaciones propias de la casuística del año.				Quemadura, golpes o contusiones, torcedura de tobillo y herida en mano.			
Tipologías principales asociadas a actividades operativas.							
Cantidad de horas trabajadas (Según normas de la Administración de Seguridad y Salud Ocupacional - OSHA)							
2880000 hht anual	2880000 hht anual	2880000 hht anual	2880000 hht anual	2880000 hht anual	2880000 hht anual	2880000 hht anual	2880000 hht anual



¿CÓMO INVESTIGAMOS INCIDENTES LABORALES Y DEFINIMOS NUESTROS SERVICIOS DE S&ST?

Los incidentes y accidentes laborales se gestionan como oportunidades de mejora mediante un proceso que prioriza la atención a la persona afectada, la investigación de lo ocurrido y la identificación de causas raíz para prevenir recurrencias. Este proceso inicia con el reporte inmediato y la activación del equipo de Seguridad y Salud en el Trabajo, que involucra a líderes, trabajadores y el COPASST, aplicando metodologías como el Árbol de Causas y, en algunos casos, la Espina de Pescado.

A partir de los hallazgos, se implementan acciones según la jerarquía de controles y se realiza seguimiento hasta su cierre, apoyado en inspecciones, formación en trabajo seguro, análisis de indicadores y coordinación con contratistas y comunicaciones internas para fortalecer la prevención.





60 años

de valor compartido: la visión bananera que construye país y traspasa fronteras

Hace seis décadas, un grupo de pioneros decidió que el banano no sería solo un producto de exportación, sino el motor de una economía regional con identidad propia. Desde entonces, Unibán ha crecido con una convicción clara: la competitividad solo es sostenible cuando fortalece el territorio, dignifica el trabajo y genera oportunidades reales para las comunidades.

Lo que comenzó como una apuesta colectiva en Urabá es hoy una organización con presencia global, que exporta millones de cajas de fruta al año y que, al mismo tiempo, mantiene un compromiso firme con el desarrollo social, ambiental y productivo de los espacios en los que opera.

Celebrar 60 años no es solo mirar lo alcanzado, es reconocer que cada logro ha sido posible gracias a una forma particular de hacer empresa: a través de la generación de valor económico mientras se construye valor

social y ambiental. Esa ha sido, y sigue siendo, la esencia del Valor Compartido.

Durante estas seis décadas de trayectoria, la compañía se ha consolidado como la principal comercializadora de banano y plátano para exportación en Colombia y una de las cinco más grandes del mundo. Exporta en promedio 36 millones de cajas de banano al año —el 90 % con destino a Europa— además de 2,92 millones de cajas de plátano, 28.523 contenedores de fruta refrigerada y 1,8 toneladas de snacks.

En el exigente mercado europeo, donde el origen, la transparencia y la trazabilidad son cada vez más valorados, **Unibán ha definido una hoja de ruta para fortalecer sus marcas con énfasis en la sostenibilidad y en el orgullo de su origen colombiano**, atributos que hoy representan diferenciales altamente competitivos en el mercado.

Una historia que comenzó en 1966

En 1966

un grupo de visionarios decidió organizar a los bananeros de Urabá, participar de manera más justa en el negocio, construir infraestructura y sentar las bases de una economía regional propia.

Fue una década de enormes desafíos, pero también de decisiones fundacionales que hoy son la base de la compañía.



En 1969

se realizó la primera **exportación directa** en el buque Electrón, con destino a Estados Unidos.



En 1970

nació Turbana Corporation en Coral Gables, Florida, abriendo camino en el mercado norteamericano.



En 1975

la compañía ingresó al mercado europeo en alianza con Velleman & Tas, consolidando su proyección internacional. Durante las décadas siguientes, la empresa fortaleció su infraestructura productiva y logística.



En 1978

inauguró la planta de cajas de cartón corrugado.

En 1984

se firmó el primer pacto colectivo, un acuerdo histórico que institucionalizó mejoras salariales y beneficios en salud y vivienda para quienes hacían parte de la compañía. Hoy, más de 11.000 trabajadores agrícolas en Urabá y Magdalena reciben salarios 73 % superiores al mínimo legal en Colombia.



Concertación laboral y compromiso social

En 1988

celebró su embarque número 5.000 y creó Polyban Internacional en la Zona Franca de Cartagena, con el fin de ampliar su capacidad industrial.



60 años



En 1987

nació la **Fundación Unibán**, con el propósito de mejorar la calidad de vida y promover el desarrollo integral sostenible en las regiones. Desde entonces, ha liderado iniciativas en educación, infraestructura comunitaria, vivienda, inclusión financiera para pequeños productores y protección ambiental.

En 1995

se consolidó una negociación única con organizaciones sindicales que hoy sigue siendo **la base del diálogo social en Urabá**. Más recientemente, en 2023, empresarios y Sintrainagro firmaron una nueva convención colectiva que beneficia a cerca de 22.000 trabajadores para fortalecer la estabilidad laboral y las condiciones sociales.

En 1991

en el contexto de la nueva Constitución Política de Colombia y de los cambios institucionales que promovían mayor participación y desarrollo regional, nació el modelo de pequeños productores plataneros. Este esquema abrió la puerta para que **familias del territorio se integraran de manera directa a la cadena productiva y comercial**, lo que fortaleció su autonomía económica y su estabilidad. Actualmente, más de 2.500 pequeños productores de plátano y sus familias encuentran en este modelo una fuente sostenible de sustento, porque en Unibán el crecimiento empresarial también se traduce en inclusión y desarrollo para el territorio.

Transformación logística y visión de largo plazo

A partir de 2010,

Unibán transformó su operación logística al **incrementar el transporte marítimo en contenedores del 20 % al 80 % del total exportado** y fortaleciendo activos estratégicos en Colombia, Estados Unidos y Europa.



En 2016

se dio un paso decisivo hacia el futuro logístico de la región **con el impulso a Puerto Antioquia**, proyecto concebido como un motor de competitividad para Urabá y el país. En 2021 la compañía realizó una inversión estratégica en esta iniciativa, cuya operación permitirá movilizar hasta 7 millones de toneladas anuales y optimizar las rutas de exportación a la vez que reducirá la huella de carbono.



Impacto y presente

En la actualidad, Unibán es una organización que genera oportunidades para más de 3.800 empleados directos y cerca de 20.000 personas vinculadas si se incluyen los colaboradores de los productores.

A través de la Fundación Unibán, ese impacto se extiende más allá de la operación productiva. **Durante 2025 invertimos \$19.562 millones de pesos para aportar al mejoramiento de la calidad de vida de 121.925 personas.** Esta inversión fue fundamental para consolidar un modelo de intervención que genera valor compartido y contribuye al desarrollo sostenible de las regiones donde tiene presencia la compañía.

Sesenta años después, la historia de la compañía es una historia de permanencia, aprendizaje y compromiso. A lo largo de las décadas, **Unibán eligió invertir y construir, incluso en los contextos más adversos.** Esa decisión convirtió al banano en un símbolo de trabajo, arraigo y esperanza para miles de familias.

Hoy, cuando el Valor Compartido guía explícitamente la estrategia empresarial, Unibán reafirma una convicción construida a lo largo de su historia: la competitividad solo es sostenible cuando el crecimiento económico se traduce en empleo digno, fortalecimiento de las comunidades y prácticas productivas responsables con el entorno.

Celebrar 60 años es reconocer el esfuerzo de los bananeros —los pioneros que abrieron camino—, de los trabajadores y de las comunidades que han creído que es posible construir empresa con propósito.

Es, también, **renovar el compromiso con el país y con su gente**, entendiendo que el futuro se sigue cultivando —como el banano— con trabajo constante, visión de largo plazo y la certeza de que crecer juntos siempre será la mejor decisión.





Índice de contenidos GRI

DECLARACIÓN DE USO

Este material hace referencia al estándar, teniendo en cuenta sus últimas actualizaciones del estándar GRI a la fecha de la elaboración. Unibán ha elaborado el informe conforme a los Estándares GRI para el período comprendido entre enero y diciembre de 2025. En el contexto de sostenibilidad hemos usado el GRI 1: Fundamentos 2021, no se ha aplicado ningún estándar sectorial.

Estándar GRI	Contenido	Título del reporte asociado al contenido	Ubicación página	Omisión		
				Requisitos omisión	Motivo	Explicación
Contenidos generales						
La organización y sus prácticas de presentación de informes						
GRI 2: Contenidos Generales 2021	2-1 Detalles organizacionales	Sobre el Reporte	6			
	2-2 Entidades incluidas en la presentación de informes de sostenibilidad		6	No aplica	No se tienen	No se incluyen más entidades
	2-3 Período objeto del informe, frecuencia y punto de contacto		6			
	2-4 Actualización de la información		6			
	2-5 Verificación externa		-	No aplica	No se hace	No es verificado
	2-6 Actividades, cadena de valor y otras relaciones comerciales	Cadena de abastecimiento	14			
	2-7 Empleados	Nuestra Gente, Nuestra Identidad	71			
	2-8 Trabajadores que no son empleados		71			
	2-9 Estructura de gobernanza y composición	Gobernanza	23			
	2-10 Designación y selección del máximo órgano de gobierno		23			
	2-11 Presidente del máximo órgano de gobierno		23			
	2-12 Función del máximo órgano de gobierno en la supervisión de la gestión de los impactos		23			
	2-13 Delegación de la responsabilidad de gestión de los impactos		23			
	2-14 Función del máximo órgano de gobierno en la presentación de informes de sostenibilidad	Prácticas éticas asociadas con valores corporativos	28			
	2-15 Conflictos de interés		28			
	2-16 Comunicación de inquietudes críticas		28			
	2-17 Conocimientos colectivos del máximo órgano de gobierno	Gobernanza	23			
	2-18 Evaluación del desempeño del máximo órgano de gobierno	No se comunica				
	2-19 Políticas de remuneración			No se comunica		
	2-20 Proceso para determinar la remuneración					
	2-21 Ratio de compensación total anual					

Estándar GRI	Contenido	Título del reporte asociado al contenido	Ubicación página	Omisión		
				Requisitos omisión	Motivo	Explicación
GRI 2: Contenidos Generales 2021	2-22 Declaración sobre la estrategia de desarrollo sostenible	Unibán: avanzando hacia un modelo de valor compartido y desarrollo sostenible	2			
	2-23 Compromisos y políticas	Prácticas éticas asociadas con valores corporativos	28			
	2-24 Incorporación de los compromisos y políticas		28			
	2-25 Procesos para remediar los impactos negativos		28			
	2-26 Mecanismos para solicitar asesoramiento y plantear inquietudes		28			
	2-27 Cumplimiento de la legislación y las normativas		28			
	2-28 Afiliación a asociaciones	Afiliaciones sellos y certificaciones y productores sostenibles	38			
	2-29 Enfoque para la participación de los grupos de interés	Materialidad	8			
	2-30 Convenios de negociación colectiva	Nuestra Gente, Nuestra Identidad	70			
	Temas materiales					
GRI 3: Temas materiales	3-1 Proceso de determinación de los temas materiales	Materialidad	8			
	3-2 Lista de temas materiales		8			
	3-3 Gestión de los temas materiales	Prácticas éticas asociadas con valores corporativos	28			
		Gestión de Riesgos	31			
		Innovación y Tecnología	19			
		Reputación y Rendición de cuentas	35			
		Gestión Ambiental	48			
Generación de valor en comunidades	63					
Cuidamos a nuestro equipo, con buenas prácticas laborales	73					
Serie 200 (temas económicos)						
GRI 201: Desempeño económico						
201-1 Valor económico directo generado y distribuido						
GRI 205: Anticorrupción						
205-2 Comunicación y formación sobre políticas y procedimientos anticorrupción	Prácticas éticas asociadas con valores corporativos		28			



Estándar GRI	Contenido	Título del reporte asociado al contenido	Ubicación página	Omisión		
				Requisitos omisión	Motivo	Explicación
Serie 300 (temas ambientales)						
GRI 302: Energía						
302-1 Consumo energético dentro de la organización		Cambio Climático	51			
GRI 303: Agua						
303-1 Extracción de agua por fuente		Agua y Efluentes	56			
303-3 Agua reciclada y reutilizada			56			
303-4 Descargas de agua			56			
303-5 Consumo de agua			56			
304-2 Impactos significativos de las actividades, los productos y los servicios en la biodiversidad		Mitigación de emisiones GEI: Bosques, cuencas y biodiversidad	51			
304-4 Especies que aparecen en la Lista Roja de la UICN y en listados nacionales de conservación cuyos hábitats se encuentren en áreas afectadas por las operaciones			51			
GRI 305: Emisiones						
305-1 Emisiones directas de GEI (alcance 1)		Cambio Climático	51			
305-2 Emisiones indirectas de GEI al generar energía (alcance 2)			51			
305-3 Otras emisiones indirectas de GEI (alcance 3)			51			
305-4 Intensidad de las emisiones de GEI			51			
GRI 306: Residuos						
306-2 Gestión de impactos significativos relacionados con los residuos		Economía circular	57			
306-3 Residuos generados			57			
306-5 Residuos destinados a eliminación			57			
Serie 400 (temas sociales)						
GRI 401: Empleo						
401-2 Prestaciones para los empleados a tiempo completo que no se dan a los empleados a tiempo parcial o temporales		Nuestra Gente, Nuestra Identidad	71			
GRI 403: Salud y seguridad en el trabajo						
403-1 Representación de los trabajadores en comités formales trabajador-empresa de salud y seguridad		Cuidamos a nuestro equipo, con buenas prácticas laborales	73			
403-2 Identificación de peligros, evaluación de riesgos e investigación de incidentes			73			
403-3 Servicio de Salud en el trabajo			73			
403-4 Participación de los trabajadores, consultas y comunicación sobre seguridad y salud en el trabajo			73			
403-9 Lesiones por accidente laboral			73			
GRI 404: Formación y enseñanza						
404-1 Media de horas de formación al año por empleado		Nuestra ruta de lo humano, fortalecer la esencia de lo que somos	74			
404-2 Programas para mejorar las aptitudes de los empleados			74			
404-3 Porcentaje de empleados que reciben evaluaciones periódicas de su desempeño y del desarrollo de su carrera			74			
GRI 413: Comunidades locales						
413-1 Operaciones con participación de la comunidad local, evaluaciones del impacto y programas de desarrollo		Generación de valor en comunidades	63, 65			



Agradecimientos

Expresamos nuestro más sincero agradecimiento a las organizaciones que han acompañado y fortalecido nuestra gestión durante 2025, cuyo apoyo ha sido clave para avanzar en nuestros compromisos de sostenibilidad. Destacamos especialmente a aliados internacionales como Sainsbury's, GIZ, IDH, Lidl, REWE y Colruyt, así como a la Fundación Unibán y Syngenta en el ámbito nacional. De manera especial, reconocemos el compromiso y trabajo articulado de las 13 corporaciones Fairtrade: Corporación Grupo Montesol, Corporación Sin Límites, Corporación Plantación Adentro, Corporación Nueva Ilusión, Corporación Nuevo Progreso, Corporación Bananera Génesis, Corbanaexport, Corparaíso, Eurofrontera, Corfatra, Corpodima, Corajaso y Corpoisys, quienes han sido aliados fundamentales en la implementación de acciones ambientales en el territorio de Urabá. Su confianza, conocimiento y trabajo conjunto hacen posible ampliar nuestro impacto y generar valor sostenible. Sin su respaldo, muchos de estos logros no serían posibles.

Reporte de
SOSTENIBILIDAD
2025

